



**T.C. MİLLÎ EĞİTİM BAKANLIĞI**

**OKUL-KURUMLAR İÇİN  
STRATEJİK PLAN  
HAZIRLAMA REHBERİ**



**STRATEJİ GELİŞTİRME BAŞKANLIĞI**

# SUNUŞ

Eđitim Türkiye Yüzyılı'nı muştulayan en önemli unsur olduđu bilinciyle hedeflerimize ulaşmak adına ülkemizin her sathında üretken olan ve eleştirel düşünebilen, iletişimi güçlü ve iş birliğini özümseyen nesillerin gelişimi için var gücümüzle çalışmakta; eğitim sistemimizi, iyi insan olmanın ve kendini tanımanın tüm koşullarını içerecek bir özgürleşme süreci olarak yapılandırmaktayız. Bu inançla, okul öncesi eğitimden başlayarak eğitim ve öğretimin her kademesinde bütün bireylerin nitelikli eğitime eriştiđi bir eğitim sistemi oluşturmayı hedeflemekteyiz. Bütün çalışmalarımızı bu hedefe uygun olarak yürütmekte, eğitim politikalarımızı bu doğrultuda şekillendirmekteyiz.

Tüm bu anlayışlar çerçevesinde; 2024-2028 dönemini kapsayan Millî Eğitim Bakanlığı Stratejik Planı hazırlanmış olup stratejik planlama uygulamaları ve stratejik yönetim kültürünün hâkim kılınması için katılımcı bir anlayış ile Bakanlık merkez teşkilatından başlayarak il ve ilçe millî eğitim müdürlükleri ile okul ve kurumlarımıza stratejik yönetim anlayışı yaygınlaştırılmıştır.

Okul/kurum stratejik planı, adından da anlaşılacağı gibi, bir okulun amaç ve hedeflerine nasıl ulaşabileceğine dair plan ve stratejileri içeren bir belgedir. Okul gelişimine katkı sağlayan bir yol haritası niteliğinde olan stratejik plan; okul personelinin karar vermek, hedef belirlemek ve hedeflere ulaşmaktan sorumlu olmak gibi başarımları gereken adımları olduğu anlamına gelir ve okula bağlılığı teşvik eder. Stratejik yönetim süreci; bir okulun amaç ve hedeflerine ulaşması için tüm ihtiyaçlarının planlanması, analiz edilmesi, geliştirilmesi, izlenmesi ve değerlendirilmesi sürecidir. Stratejik yönetim süreci; okulun mevcut durumunu değerlendirmesine, stratejilerini belirlemesine, bunları uygulamasına ve uygulanan yönetim stratejilerinin etkinliğini analiz etmesine yardımcı olur.

Stratejik yönetim sürecini, standart formlar ve açıklamaların temel bir yapısı üzerinden Bakanlığımız ve il müdürlüklerimizin stratejik planlarıyla uyumlaştırmayı sağlamak ve okul ve kurumlara stratejik plan hazırlama sürecinde katkı sunmak amacıyla bu rehber hazırlanmıştır.

Bakanlık merkez teşkilatından başlayarak il ve ilçe millî eğitim müdürlükleri ile okul ve kurumlarımızda stratejik plan uygulamada döneminin başarıyla geçeceğine inancımız tamdır. 2024-2028 dönemi stratejik plan hazırlık sürecinde emeği geçen ve katkıda bulunan tüm millî eğitim çalışanlarına teşekkür ederim.

Ercan TÜRK  
Strateji Geliştirme Başkanı

**T.C**

**BUCA KAYMAKAMLIĐI**

**ŐIRINYER ERTUĐRUL GAZI ANADOLU LİSESİMÜDÜRLÜĐÜ**

**2024-2028 STRATEJİK PLANI**

**“Öğretmenler!**  
Cumhuriyet sizden  
fikri hür, vicdanı hür, irfanı hür  
nesiller ister.”

*K. Atatürk*



## Okul/Kurum Bilgileri

<b>İli: İZMİR</b>		<b>İlçesi: BUCA</b>	
<b>Adres:</b>	İnkılap Mahallesi 545 Sokak No:54	<b>Coğrafi Konum (link)</b>	<a href="http://tinyurl.com/y4lyg8vw">http://tinyurl.com/y4lyg8vw</a>
<b>Telefon Numarası:</b>	0232 487 14 95	<b>Faks Numarası:</b>	0232 452 72 52
<b>e-Posta Adresi:</b>	973821@meb.k12.tr	<b>Web adresi:</b>	İzmirsal.meb.k12.tr
<b>Kurum Kodu:</b>	973821	<b>Öğretim Şekli:</b>	(Tekli Eğitim)

# SUNUŞ



Şirinyer Ertuğrul Gazi Anadolu Lisesi'nin 1962'de başlayan yolculuğu çağın değer yargılarına, kültürümüzün köklerine, eğitimde kaliteyi artırma anlayışına bağlı olarak hala devam etmektedir.

Bilindiği gibi çağımız bilgisayar çağı, teknoloji çağıdır. Dünya milletlerine bakıldığında büyük bir teknoloji yarışı içinde olduğunu görmekteyiz. Gelecekte önder olacak, dünyaya yön verecek milletler bu yarışı önde götüren milletler olacaktır. Bu yarışta avantaj sağlayan en önemli unsurlardan biri yetişmiş insan gücüdür. Genç nüfusu ve eğitime gösterdiği ilgi ile Türkiye, Mustafa Kemal Atatürk'ün hedef gösterdiği muasır medeniyetlerin de üzerine çıkmaya en önde gelen adaylardandır.

Çağdaş eğitim standartlarının, iyi eğitim görmüş bireylerin ve bilginin giderek daha büyük bir güç haline geldiği günümüzde, eğitimin bütün unsurları olarak bizlere büyük görev düşmektedir. Bilim ve teknoloji alanındaki gelişmeleri, yenilikleri izlemek ve ülkemizin gelişmesine katkı sunmak hatta belirleyici olmak eğitim kurumlarının görevidir. Günümüzde bilgiye erişim kaynakları oldukça geniştir. Bu kaynaklara en kolay şekilde erişimi sağlamak için rehberlik edicilik görevimizin bilincindeyiz. Okulumuzun idarecisinden hizmetlisine kadar tüm çalışanları, eğitim öğretim sürecinin aksamayan bir dişlisi olmaya gönüllüdür.

Şirinyer Ertuğrul Gazi Anadolu Lisesi, bünyesinde bulundurduğu 4 idareci 66 öğretmen, 8 çalışan ve 1164 öğrencisi ile ülkenin ihtiyaç duyduğu nitelikli insan gücünün yetişebilmesi için var gücüyle çalışmaya devam etmektedir. Bu güzel yolculukta emek veren herkese başarılar diliyor, sevgi ve saygılar sunuyoruz.

Metin SÖZER

OKULMÜDÜRÜ

# İÇİNDEKİLER

Sunuş .....	4
İçindekiler .....	5
<b>1. GİRİŞVE STRATEJİK PLANIN HAZIRLIKSÜRECİ.....</b>	<b>6</b>
1.1. Strateji Geliştirme Kurulu ve Stratejik Plan Ekibi.....	6
1.2. Planlama Süreci.....	6
<b>2. DURUM ANALİZİ.....</b>	<b>7</b>
2.1. Kurumsal Tarihçe.....	8
2.2. Uygulanmakta Olan Planın Değerlendirilmesi.....	9
2.3. Mevzuat Analizi.....	11
2.4. Üst Politika Belgelerinin Analizi.....	12
2.5. Faaliyet Alanları ile Ürün ve Hizmetlerin Belirlenmesi.....	13
2.6. Paydaş Analizi.....	15
2.7. Kuruluş İçi Analiz.....	16
2.7.1. Teşkilat Yapısı.....	16
2.7.2. İnsan Kaynakları.....	17
2.7.3. Teknolojik Düzey.....	24
2.7.4. Mali Kaynaklar.....	25
2.7.5. İstatistik Veriler.....	26
2.8. DışÇevre Analizi (Politik, Ekonomik, Sosyal, Teknolojik, Yasal ve Çevresel Çevre Analizi - PESTLE).....	27
2.9. Güçlü ve Zayıf Yönler ile Fırsatlar ve Tehditler (GZFT) Analizi.....	34
2.10. Tespit ve İhtiyaçların Belirlenmesi.....	35
<b>3. GELECEĞE BAKIŞ.....</b>	<b>38</b>
3.1. Misyon.....	39
3.2. Vizyon.....	39
3.3. Temel Değerler.....	40
<b>4. AMAÇ, HEDEF VE STRATEJİLERİN BELİRLENMESİ</b>	
4.1. Amaçlar.....	41
4.2. Hedefler.....	41
4.3. Performans Göstergeleri.....	42
4.4. Stratejilerin Belirlenmesi.....	48
4.5. Maliyetlendirme.....	48
<b>5. İZLEME VE DEĞERLENDİRME.....</b>	<b>49</b>
<b>6. Tablo/Şekil/Grafikler/Ekler.....</b>	<b>68</b>

# 1. GİRİŞ VE STRATEJİK PLANIN HAZIRLIK SÜRECİ

## 1.1. Strateji Geliştirme Kurulu ve Stratejik Plan Ekibi

**Strateji Geliştirme Kurulu:** Okul müdürü Metin SÖZER'in başkanlığında, Müdür yardımcısı Müslüm ŞENYURT, Bilişim Teknolojileri Öğretmeni Özen ÖZCAN ve okul/aile birliği başkanı Arzu ŞENTÜRK ile yönetim kurulu üyesi Hayrettin ŞAVUR olmak üzere 5 kişiden oluşan üst kurul kurulmuştur.

**Stratejik Plan Ekibi:** Müdür yardımcısı Zekeriya KILDIRCI başkanlığında, belirlenen öğretmenler Uğur SARI, Saadet GÖĞÇAY, Seçil MAZLUM, Tolgay ÇELİK, Çetin ÖZER ve gönüllü veliler; Nazlı ÖZBİLGİN, Mesude YALUM, Nermin KARAOĞLAN oluşmuştur.

**Tablo 1. Strateji Geliştirme Kurulu ve Stratejik Plan Ekibi Tablosu**

Strateji Geliştirme Kurulu Bilgileri		Stratejik Plan Ekibi Bilgileri	
Adı Soyadı	Unvanı	Adı Soyadı	Unvanı
Metin SÖZER	Müdür	Zekeriya KILDIRCI	Müdür Yardımcısı
Müslüm ŞENYURT	Müdür Yardımcısı	Uğur SARI	Rehber Öğretmen
Özen ÖZCAN	Öğretmen	Saadet GÖĞÇAY	Rehber Öğretmen
Hayrettin ŞAVUR	Rehber Öğretmen	Seçil MAZLUM	Öğretmen
Arzu ŞENTÜRK	Okul Aile Birliği Başkanı	Tolgay ÇELİK	Öğretmen
		Çetin ÖZER	Öğretmen
		Nazlı ÖZBİLGİN	Veli
		Mesude YALUM	Veli
		Nermin KARAOĞLAN	Veli

## 1.2. Planlama Süreci:

*2024-2028 dönemi stratejik plan hazırlanma süreci Strateji Geliştirme Kurulu ve Stratejik Plan Ekibi'nin oluşturulması ile başlamıştır. Ekip tarafından oluşturulan çalışma takvimi kapsamında ilk aşamada durum analizi çalışmaları yapılmış ve durum analizi aşamasında, paydaşlarımızın plan sürecine aktif katılımını sağlamak üzere paydaş anketi, toplantı ve görüşmeler yapılmıştır. Durum analizinin ardından geleceğe yönelim bölümüne geçilerek okulumuzun amaç, hedef, gösterge ve stratejileri belirlenmiştir.*

1. Okulun var oluş nedeni (misyon), ulaşmak istenilen nokta (vizyon) belirlenip



okulumuzun tüm paydaşlarının görüşleri ve önerileri alındıktan da vizyona ulaşmak için gerekli olan stratejik amaçlar belirlendi. Stratejik amaçlar;

- a. Okul içinde ve faaliyetlerimiz kapsamında iyileştirilmesi, korunması veya önlem alınması gereken alanlarla ilgili olan stratejik amaçlar,
- b. Okul içinde ve faaliyetler kapsamında yapılması düşünülen yenilikler ve atılımlarla ilgili olan stratejik amaçlar,
- c. Yasalar kapsamında yapmak zorunda olduğumuz faaliyetlere ilişkin stratejik amaçlar olarak da ele alındı.

2. Stratejik amaçların gerçekleştirilebilmesi için hedefler konuldu. Hedefler stratejik amaçla ilgili olarak belirlendi. Hedeflerin spesifik, ölçülebilir, ulaşılabilir, gerçekçi, zaman bağlı, sonuca odaklı, açık ve anlaşılabilir olmasına özen gösterildi.

3. Hedeflere uygun belli bir amaca ve hedefe yönelen, başlı başına bir bütünlük oluşturan, yönetilebilir, maliyetlendirilebilir faaliyetler belirlendi. Her bir faaliyet yazılırken; bu faaliyet “amacımıza ulaştırır mı” sorgulaması yapıldı.

4. Hedeflerin/faaliyetlerin gerçekleştirilebilmesi için sorumlu ekipler ve zaman belirtildi.

5. Faaliyetlerin başarısını ölçmek için performans göstergeleri tanımlandı.

6. Strateji, alt hedefler ve faaliyet/projeler belirlenirken yasalar kapsamında yapmak zorunda olunan faaliyetler, paydaşların önerileri, çalışanların önerileri, önümüzdeki dönemde beklenen değişiklikler ve GZFT (SWOT) çalışması göz önünde bulunduruldu.

7. GZFT çalışmasında ortaya çıkan zayıf yanlar iyileştirilmeye, tehditler bertaraf edilmeye; güçlü yanlar ve fırsatlar değerlendirilerek kurumun faaliyetlerinde fark yaratılmaya çalışıldı; önümüzdeki dönemlerde beklenen değişikliklere göre de önlemler alınmasına özen gösterildi.

8. Strateji, Hedef ve Faaliyetler kesinleştikten sonra her bir faaliyet maliyetlendirilmesi yapıldı.

9. Maliyeti hesaplanan her bir faaliyetler için kullanılacak kaynaklar belirtildi. Maliyeti ve kaynağı hesaplanan her bir faaliyet/projenin toplamları hesaplanarak bütçeler ortaya çıkartıldı.

## 2. DURUM ANALİZİ

*Stratejik planlama sürecinin ilk adımı olan durum analizi, okulumuzun "neredeyiz?" sorusuna cevap vermektedir. Okulumuzun geleceğe yönelik amaç, hedef ve stratejiler geliştirebilmesi için öncelikle mevcut durumda hangi kaynaklara sahip olduğu ya da hangi yönlerinin eksik olduğu ayrıca, okulumuzun kontrolü dışındaki olumlu ya da olumsuz gelişmelerin neler olduğu değerlendirilmiştir. Dolayısıyla bu analiz, okulumuzun kendisini ve çevresini daha iyi tanımasına yardımcı olacak ve stratejik planın sonraki aşamalarından daha sağlıklı sonuçlar elde edilmesini sağlayacaktır.*

*Durum analizi bölümünde, aşağıdaki hususlarla ilgili analiz ve değerlendirmeler yapılmıştır;*

- *Kurumsal tarihçe ;*
- *Uygulanmakta olan planın değerlendirilmesi;*
- *Mevzuat analizi*
- *Üst politika belgelerinin analizi*
- *Faaliyet alanları ile ürün ve hizmetlerin belirlenmesi*
- *Paydaş analizi*
- *Kuruluş içi analiz*
- *Dış çevre analizi(Politik, ekonomik, sosyal, teknolojik, yasal ve çevresel analiz)*
- *Güçlü ve zayıf yönler ile fırsatlar ve tehditler(GZFT)analizi*
- *Tespit ve ihtiyaçların belirlenmesi*

## 2.1. Kurumsal Tarihçe

Şirinyer’de bir ortaokulun gereğini duyan semt ileri gelenleri önce 8400 m2’lik alanı satın alarak, iki derslikli bir bina yaptırırlar. Okul, semtin adını alır ve Şirinyer Ortaokulu adıyla 22.09.1962’de 33 öğrenci 4 kadrolu öğretmen ve 1 memurla öğretime açılır. Okul yaptırma derneği, çalışmalarını sürdürerek ek bir bina daha yaptırır. Böylelikle derslik sayısı 6’ya çıkarılır. Derneğin bu yoğun çabalarını M.E.B, 1962 yılında ana binayı yaptırmaya başlayarak destekler. Bu arada ağaçlandırma çalışmaları başlar (1963). Ana bina ise 1965 yılında 14 derslikle öğretime açılır. Aynı yıl ortaokul, ilk mezunlarını verir. 01.10.1973 tarihinde okul, ŞİRİNYER LİSESİ adını alarak orta öğrenim ikinci kademesinde öğretime açılır. Semtin büyümesi ile öğrenci sayısında da artma olur. Bu durum yeni bir ek binayı gerektirir. Yapılan çalışmalar sonucu bir laboratuvar, bir işlik, bir yabancı dil odası ve üç derslik 1974-1975 öğretim yılında okul bünyesine katılır. Yine aynı yıl, okul alanı istimlak yoluyla 11.200 m2’ye çıkarılır. Şirinyer Lisesi 1975-1976 öğretim yılında ilk mezunlarını verir. Ancak 16.12.1977 İzmir için olduğu gibi bizler için de oldukça üzücü bir tarihtir. Bu tarihteki deprem okulda %25 oranında hasar meydana getirir. Öğretim 02.01.1978 tarihine kadar kesintiye uğrar. 02.01.1978 tarihinde öğrenciler, dört ayrı ilkokulda öğrenimlerini sürdürürler. Onarımın tamamlanmasıyla, 1978-1979 öğrenim yılının 2’ci yarısında öğretim yeniden başlar. 1992-1993 öğretim yılında Yabancı Dil Ağırlıklı Bölümü açılmıştır. 1993-1994 öğretim yılı sonunda ortaokul bölümü son mezunlarını vermiş ve okulumuz tamamen liseye dönüşmüş, Bakanlık Makamınının 22/03/2011 tarih ve 1985 sayılı olurlarıyla 2011-2012 Eğitim Öğretim yılından itibaren kademeli olarak Şirinyer Anadolu Lisesi’ne dönüştürülmüştür. Son olarak 2019 Ocak ayında okulumuzun ismi bir kez daha değişip tarihimizin önemli isimlerinden Ertuğrul Gazi’nin ismiyle şereflenerek Şirinyer Ertuğrul Gazi Anadolu Lisesi olmuştur. 30 Ekim 2020 izmir depreminde hasar alan A Blok ve C Blok binaları eğitim öğretime kapatılmıştır. Haziran 2023’e kadar B Blokte eğitim öğretime devam edilmiştir. Haziran 2023 te B Blok binamızda yıkılarak yeni okul binası inşaatı başlamıştır. Bu eğitim yuvasının meydana getirilmesinde emeği geçen bütün kişilere ve yaşatacak olanlara şükranlarımızla.

## 2.2. Uygulanmakta Olan Stratejik Planın Değerlendirilmesi

2019-2023 Stratejik planın değerlendirilmesi;

### Stratejik Amaç 1:

Kayıt bölgemizde yer alan çocukların okullaşma oranlarını artıran, öğrencilerin uyum ve devamsızlık sorunlarını gideren, özel eğitime ihtiyaç duyan öğrenciler için bireyselleştirilmiş ders planlarının daha aktif uygulanması, yabancı öğrencilerin okula ve eğitime uyumlarının sağlanması için etkin bir yönetim yapısı kurulacaktır.

Stratejik Hedef 1.1.Kayıt bölgemizde yer alan çocukların okullaşma oranları artırılacak ve öğrencilerin uyum ve devamsızlık sorunları da giderilecektir.

Yukarıda amaç ve hedefleri belirtilen

### Stratejik Amaç 2:

Öğrencilerimizin gelişmiş dünyaya uyum sağlayacak şekilde donanımlı bireyler olabilmesi için eğitim ve öğretimde kalite artırılabilecektir.

### Stratejik Hedef 2.1.

Öğrenme kazanımlarını takip eden ve velileri de sürece dâhil eden bir yönetim anlayışı ile öğrencilerimizin akademik başarıları artırılarak TYT ve AYT istenilen başarıyı yakalanması.

### Stratejik Hedef 2.2.

Öğrencilerin sınavlarda yaşadıkları sınav kaygısı ve karşılaştıkları zorlukları aşmak için gerekli sosyal becerileri kazanmalarını sağlamak.

### Stratejik Amaç 3:

Öğrenme ortamlarında başarıyı artıracak, öğrencilerin kişisel gelişimine katkı sağlayacak beşeri, fiziki ve mali imkânların ihtiyaçlara ve çağın gereklerine uygun hale getirilmesi ve tüm iç paydaşların yönetim ve organizasyon sürecindeki rollerinin en üst verimlilik düzeyine ulaştırılması ile enformasyon teknolojilerinin kullanımının artırılması.

### Stratejik Hedef 3.1.

Okulumuzda hem öğretmen hem de öğrencilerimiz için olumlu eğitim ortamının

oluşabilmesi amacıyla geziler, seminerler ve sanatsal-sportif müsabakalar düzenlenmek.

Elde edilen veriler doğrultusunda Stratejik Planımızın 2023 yılsonu gerçekleştirme düzeyi %79,6'dır. Stratejik Planımızda yer alan 3 amaçta da belirlenen hedeflere yüksek düzeyde ulaşılmış, amaçlarımız kapsamında belirlenen 3 hedefimizin tümüne tamamına yakın düzeyde ulaşılmıştır.

Bu hedeflerin gerçekleştirilmesinde karşılaştığımız zorlukların en başında covid-19 pandemi sürecinin eğitim öğretim ve okulumuz üzerinde gösterdiği olumsuz etki bulunmaktadır. Ek olarak Ekim 2020 depremi sonrasında A ve C bloklarımızın kullanılamaz hale gelmesi sebebiyle B Blokta ikili eğitime geçilmiştir. Haziran 2023 itibari ile B Blok binamızın da yıkılarak yeni okul binamızın inşaatının başlaması ile eğitim öğretime Buca Anadolu Lisesi binasında devam etmekteyiz. Bu süreçler sonucunda hedeflere ulaşmamızda olumsuz bir atmosfer oluşmuştur.

Belirlenen hedeflere makul düzeyde ulaşılmıştır. Yeni okul binamız ile birlikte hedeflere ulaşmada orantısal bir artış olacağı öngörülmektedir.

## 2.3. Yasal Yükümlülükler ve Mevzuat Analizi

Müdürlüğümüz, 18.11.2012 tarih ve 28471 sayılı Resmi Gazetede yayımlanan (20 Ekim 2018 tarihli ve 30571 sayılı Resmi Gazetede yayımlanan değişiklik) Millî Eğitim Bakanlığı, İl ve İlçe Millî Eğitim Müdürlükleri Yönetmeliği doğrultusunda iş ve işlemlerine devam etmektedir.

Şirinyer Ertuğrul Gazi Anadolu Lisesi'nin başlıca görev ve sorumlulukları şunlardır;

1- Bakanlığın eğitim politikaları ve stratejik planlarını, mevzuat ve programlar doğrultusunda yönetmek, yönlendirmek, denetlemek ve koordine ederek etkin ve verimli bir şekilde yerine getirmek ve bu görevlerini öğretmen, öğrenci ve veli iş bölümü çerçevesinde yürütmek.

2- Öğrencileri bedenî, zihnî, ahlaki, manevî, sosyal ve kültürel nitelikler yönünden geliştiren ve insan haklarına dayalı toplum yapısının ve küresel düzeyde rekabet gücüne sahip ekonomik sistemin gerektirdiği bilgi ve becerilerle donatarak geleceğe hazırlamak; eğitim ve öğretim programlarını uygulamak, öğretmen ve öğrencilerin eğitim ve öğretim hizmetlerini bu çerçevede yürütmek ve denetlemek.

3- Eğitime erişimi kolaylaştıran, her vatandaşın eğitim fırsat ve imkânlarından eşit derecede yararlanabilmesini teminat altına alan politika ve stratejiler uygulamak, uygulanmasını izlemek ve koordine etmek.

4- Tüm bireyleri beden, zihin, ahlak, ruh ve duygu bakımlarından dengeli ve sağlıklı şekilde gelişmiş bir kişiliğe ve karaktere, hür ve bilimsel düşünme gücüne, geniş bir dünya görüşüne sahip, insan haklarına saygılı, kişilik ve teşebbüse değer veren, topluma karşı sorumluluk duyan, yapıcı, yaratıcı ve verimli kişiler olarak yetiştirmek.

5- Tüm bireylerin ilgi, istidat ve kabiliyetlerini geliştirerek gerekli bilgi, beceri, davranışlar ve birlikte iş görme alışkanlığı kazandırmak suretiyle hayata hazırlanmalarını ve onların, kendilerini mutlu kılacak ve toplumun mutluluğuna katkıda bulunacak bir meslek sahibi olmalarını sağlamak.

6- Vatandaş odaklı yönetimin oluşturulması, idarenin geliştirilmesi, yönetim kalitesinin artırılması, hizmet standartlarının belirlenmesi, iş ve karar süreçlerinin oluşturulması, bürokrasi ve kırtasiyeciliğin azaltılmasını sağlayarak kamu kaynaklarını etkin yönetmek.

7- Eđitim đretim hizmetlerini sunarken; kalkınma planları ve programlarda yer alan politika ve hedefler dođrultusunda kamu kaynaklarının etkili, ekonomik, verimli bir şekilde kullanılmasını, hesap verebilirliđi ve malî saydamlıđı sađlamak.

Bu grevler yerine getirilirken đrencilerin istekleri ve kabiliyetleri ile toplum ihtiyaları arasında denge sađlanır.



## 2.4. Üst Politika Belgeleri Analizi

Üst politika belgeleri;

1. 12.Kalkınma Planı
2. Cumhurbaşkanlığı Programı,
3. Orta Vadeli Program,
4. Cumhurbaşkanlığı Yıllık Programı,
5. Millî Eğitim Bakanlığı Stratejik Planı,
6. İl Millî Eğitim Müdürlüğü Stratejik Planı,
7. İlçe Millî Eğitim Müdürlüğü Stratejik Planı ile
8. Okul/kurumu ilgilendiren ulusal, bölgesel ve sektörel strateji eylem planlarını ifade eder.

Kurumun faaliyet alanları ile Kalkınma Planı, diğer plan ve programlarda yer alan amaç, ilke ve politikalar arasındaki uyuma bakılır.

Tablo2.Üst Politika Belgeleri Analizi Tablosu -1

Üst Politika Belgesi	İlgili Bölüm/Referans	Verilen Görevler/İhtiyaçlar
1	3.3.1. Eğitim/ 662.3- sf: 153	Okullarda bilim, kültür, sanat ve spor faaliyetleri ile sosyal etkinlikler artırılabacaktır.
2	Eğitim	661.1, 661.4, P. 661, P. 662, P. 663
3	Dijital Dönüşüm	4 adet

Tablo 3.Üst Politika Belgeleri Analizi Tablosu-2

Üst Politika Belgesi	İlgili Bölüm/Referans	Verilen Görev/İhtiyaçlar
On İkinci Kalkınma Planı	Mali Piyasalar	379.2Sayılı Tedbir Maddesi
	Girişimcilik ve Kob'ler	559.2,559.3,Sayılı Tedbir Maddeleri
	Fikri Mülkiyet Hakları	565.5,565.6,565.7Sayılı Tedbir Maddeleri
	Eğitim	658, 659, 660 Sayılı Amaç Maddeleri ve Bunlara Bağlı Politika ile Tedbir Maddeleri
	Çocuk	731.2, 731.3, 731.4, 731.5, 731.6, 732.1, 732.3, 732.5, 733.1, 733.2, 734.4, 735.7, 735.8, 738.2, 738.3, 739.1, 739.2, 739.3, 739.4, 740.4, 742.4, 744.1 Sayılı Tedbir Maddeleri
	Gençlik	746.1, 746.2, 746.6, 747.1, 747.2, 748.6 Sayılı Tedbir Maddeleri
	Engelli Hizmetleri	758.1, 758.2, 758.3, 758.4, 758.5 Sayılı Tedbir Maddeleri
	Sosyal Hizmetler, Sosyal Yardımlar ve Yoksullukla	773.1,774.1Sayılı Tedbir Maddeleri
	Kültür ve Sanat	783.1, 783.2, 783.5, 785.1, 785.2, 785.3, 785.5, 789.1, 789.2, 790.4, 793.2 Sayılı Tedbir Maddeleri
	Spor	796.1, 796.2, 796.3, 798.3, 799.1, 799.2, 799.3 Sayılı Tedbir Maddeleri
	Nüfus ve Yaşlanma	804.1,809.1Sayılı Tedbir Maddeleri
	Uluslararası Göç	815.4,816.1 Sayılı Tedbir Maddeleri
	Afet Yönetimi	830.7, 831.3, 832.1, 832.4, 833.6, 839.1, 839.3, 841.1 Sayılı Tedbir Maddeleri
	Sivil Toplum	940.3Sayılı Tedbir Maddesi
	Kamuda Stratejik Yönetim	942.1,943.1,943.2,943.4,943.5 Sayılı Tedbir Maddeleri
	Kalkınma İçin Uluslararası İş Birliği	970.1, 970.6, 972.6, 973.2, 973.3, 973.4 Sayılı Tedbir Maddeleri
İstihdam	12 Sayılı Tedbir Maddesi	

Tablo 4.ÜstPolitikaBelgeleriAnaliziTablosu-3

Üst Politika Belgesi	İlgili Bölüm/Referans	Verilen Görev/İhtiyaçlar
Orta Vadeli Program (2024-2026)	Programda Bakanlığımızı ilgilendiren on dokuz (19) politika ve tedbir ile Öncelikli Reform Alanlarına Yönelik on (10) düzenleme yer almaktadır.	
	Afet Yönetimi	1 Tedbir
	Dijital Dönüşüm	4 Tedbir
	Hizmet İhracatının Desteklenmesi	1 Tedbir
	Ne Eğitimde Ne İstihdamda Olan Gençlerin ve Kadınların Eğitime ve	3 Tedbir
	Yükseköğretimde ve Meslekî ve Teknik Eğitimde Özel Sektör Odaklı Dönüşüm	2 Tedbir
	Afetlere Duyarlı Bütünleşik Mekansal Planlama	1 Tedbir
	İklim Değişikliği Mevzuatı, Emisyon Ticaret Sistemi, Sınırdaki Karbon Düzenlemesi	1 Tedbir
Cumhurbaşkanlığı 2024 Yıllık Programı	Kalkınma İçin Uluslararası İş Birliği	970.1, 972.6, 973.3 Sayılı Tedbir Maddeleri
	İmalat Sanayii	432.1 Sayılı Tedbir Maddesi
	Girişimcilik ve KOBİ'ler	559.2, 559.3 Sayılı Tedbir Maddeleri
	Fikri Mülkiyet Hakları	565.6, 565.7 Sayılı Tedbir Maddeleri
	Eğitim	661.1, 661.4, P. 661, P. 662, P. 663, P.664, P.665, P.666, P.667, P.668, P.670, P.672, P.675, P.676, P.678, P.680, P.681 Sayılı Politika ve Tedbir Maddeleri
	Çocuk	P.732, 731.2, 731.3, 731.4, 731.5, 733.1, 733.2, 734.4, 735.8, 739.1, 739.3, 739.4, 740.4, 742.4, P.743, 744.1 Sayılı Politika ve Tedbir Maddeleri
	Gençlik	746.1, 746.2, 746.6, 747.1, 747.2, 748.6 Sayılı Tedbir Maddeleri
	Engelli Hizmetleri	758.1, 758.2, 758.3 Sayılı Tedbir Maddeleri
	Kültür ve Sanat	783.1, 785.1, 785.2, 789.1 Sayılı Tedbir Maddeleri
	Uluslararası Göç	816.1 Sayılı Tedbir Maddesi
	Kalkınma İçin Uluslararası İş Birliği	970.1, 972.6, 973.3 Sayılı Tedbir Maddeleri

MEB, il millî eğitim müdürlüğü ve ilçe millî eğitim müdürlüğü stratejik planları incelenmiş ve ayrıca; yerel yönetim düzenlemeleri de dış çevrenin incelenmesi aşaması da göz önünde bulundurulmuştur.

## 2.5. Faaliyet Alanları ile Ürün/Hizmetlerin Belirlenmesi

2024–2028 Stratejik Plan hazırlık sürecinde okulumuz faaliyet alanları ve hizmetlerinin belirlenmesine yönelik çalışmalar yapılmıştır. Bu kapsamda birimlerin yasal yükümlülükleri, standart dosya planı, üst politika belgeleri, uygulanan sistemler ve kamu hizmet envanteri incelenerek okulumuz hizmetleri tespit edilmiştir. Eğitim ve öğretim, bilimsel, kültürel, sanatsal ve sportif faaliyetler, ölçme ve değerlendirme, insan kaynakları yönetimi, araştırma, geliştirme, proje ve protokoller, yönetim ve denetim, uluslararası ilişkiler ve fiziki ve teknolojik altyapı olmak üzere sekiz faaliyet alanı altında gruplandırılmıştır.

Mevzuat analizi çıktıları dolayısıyla görev ve sorumluluklar dikkate alınarak okulun sunduğu temel ürün ve hizmetler belirlenir. Belirlenen ürün ve hizmetler Tablo 3'te belirtildiği gibi belirli faaliyet alanları altında toplulaştırılır. Faaliyet alanları ile ürün ve hizmetlerin belirlenmesi amaç, hedef ve stratejilerin oluşturulması aşamasında yönlendirici olacaktır.

**Tablo5.Faaliyet Alanlar/Ürün ve Hizmetler Tablosu**

Faaliyet Alanı	Ürün/Hizmetler
Eğitim- Öğretim faaliyetleri	<ul style="list-style-type: none"><li>• Eğitimde fırsat eşitliğini sağlamak,</li><li>• Eğitim öğretim programlarının uygulanmasını sağlamak, uygulama rehberleri hazırlamak,</li><li>• Ders kitapları, öğretim materyalleri ve eğitim araç-gereçlerinin, etkin kullanımlarını sağlamak,</li><li>• Eğitime erişimi teşvik edecek ve artıracak çalışmalar yapmak,</li><li>• Eğitim hizmetlerinin yürütülmesinde verimliliği sağlamak,</li><li>• Öğrencilere yönelik araştırma, geliştirme ve saha çalışmaları yapmak,</li><li>• Eğitim moral ortamını, okul ve kurum kültürünü ve öğrenme süreçlerini geliştirmek,</li><li>• Eğitime ilişkin projeler geliştirmek, uygulamak ve sonuçlarından yararlanmak,</li><li>• Kamu ve özel sektör eğitim paydaşlarıyla iş birliği</li></ul>

	<p>içinde gerekli iş ve işlemleri yürütmek</p> <ul style="list-style-type: none"> <li>• Eğitim hizmetlerinin geliştirilmesi amacıyla İlçe milli eğitim teklifte bulunmak,</li> <li>• Etkili ve öğrenci merkezli eğitimi geliştirmek ve iyi uygulamaları teşvik etmek,</li> <li>• Eğitimi yaygınlaştıracak ve geliştirecek çalışmalar yapmak,</li> <li>• Öğrencilerin maddi yönden desteklenmesini koordine etmek,</li> <li>• Yükseköğretimle ilgili verilen görevleri yerine getirmek</li> <li>• Yükseköğretime giriş sınavları konusunda ilgili kurum ve kuruluşlarla iş birliği yapmak,</li> <li>• Öğrencilere iyi bir eğitim ve öğretim sağlamak</li> <li>• Öğrencilerin kötü alışkanlıklardan uzak durmasını sağlamak</li> <li>• Öğrencilerin topluma yararlı bireyler olmasını sağlamak</li> <li>• Öğrencilerin eleştirel düşünce ile dünyaya bakabilmelerini sağlamak</li> <li>• Öğrencilerin kendilerine yeten, bağımsız ve güçlü bireyler olmalarını sağlamak</li> <li>• Öğrencilerin insan haklarına saygılı, Atatürk ilkelerine bağlı olmalarını sağlamak</li> </ul>
<p><b>Rehberlik faaliyetleri</b></p>	<ul style="list-style-type: none"> <li>• Rehberlik ve yöneltme/yönlendirme çalışmalarını planlamak ve yürütülmesini sağlamak,</li> <li>• Kişinin edebiyat, tarih, matematik gibi temel alanlarda bilgi ve beceri sahibi olması amaçlanır. Örneğin edebiyat dersinde dili güzel kullanma ve kendisini hem yazarak hem de sözel bir şekilde ifade etmesi amaçlanır. Matematik dersinde ise hem soyut düşünme hedeflenir hem de kişinin basit - karmaşık matematik problemlerini çözmesi amaçlanır.</li> <li>• Okul, her gün beden eğitim, resim, müzik gibi güzel sanatların yanında matematik gibi soyut bilimlerin ve fen gibi ilimlerin öğretilmesi gereken</li> </ul>

	<p>yerdir. Dolayısıyla okul zihnen ve bedenen sağlıklı olmayı sağlar.</p> <ul style="list-style-type: none"> <li>• Bilgi edinme yolları, bilgiyi kullanma becerisi ve geleceğe yönelik tahmin yeteneklerini geliştirir. Modern toplumlarda, internet sayesinde bilgi edinmede bir sorun olmasa da bilgiyi kullanmada hala temel sorunlar vardır. Okul, bunun üzerine çalışır.</li> <li>• Okul sistemi aslında öğrenci karşısına sorunlar çıkarır ve bunu çözmesi için bir yol gösterir. Örneğin sınıf geçme ya da iyi not alma öğrenci için bir sorundur; çözümü ise sistemli hareket etmektir.</li> <li>• Okullar, öğrencinin alternatif çözümler bulması için tasarlanmıştır. En çok yüksek öğretim kurumlarında gerçekleşir.</li> <li>• Okul da bir sosyal topluluktur. İnsan, farklı fikirler ile zenginleşir. Bu bakımdan okul farklı bakış açıları kazanmanın en iyi yoludur.</li> <li>• Sosyalleşmek okul sayesinde gerçekleşir. Son iki yıldır uzaktan eğitim sürecinde olan öğrencilerin hemen hemen hepsinin en çok şikayetçi olduğu durum, sosyalleşmemektir. Bu bakımdan, okul "enerji atma yeri", "arkadaşlık kurma ortamı" olarak lanse edilir.</li> </ul>
<p><b>Sosyal faaliyetler</b>  <b>Sportif faaliyetler</b>  <b>Kültürel ve sanatsal faaliyetler</b></p>	<ul style="list-style-type: none"> <li>• Öğrencilerin eğitim kurumlarına aidiyet duygusunu geliştirmeye yönelik çalışmalar yapmak, yaptırmak ve sonuçlarını raporlaştırmak,</li> <li>• Öğrencilerin ulusal ve uluslararası sosyal, kültürel, sportif ve izcilik etkinliklerine ilişkin iş ve işlemlerini yürütmek,</li> <li>• Öğrencilerin okul başarısını artıracak çalışmalar yapmak, yaptırmak,</li> <li>• Öğrencilerin eğitim sistemi dışında bırakılmamasını sağlayacak tedbirleri almak,</li> <li>• Öğrencilerin okul dışı etkinliklerine ilişkin çalışmalar yapmak ve yaptırmak,</li> </ul>

	<ul style="list-style-type: none"><li>• Sporcu öğrencilere yönelik hizmetleri planlamak, yürütülmesini sağlamak.</li></ul>
<b>İnsan kaynakları faaliyetleri(mesleki gelişim faaliyetleri, personel etkinlikleri...)</b>	
<b>Okul aile birliği faaliyetleri</b>	
<b>Öğrencilere yönelik faaliyetler</b>	
<b>Ölçme değerlendirme faaliyetleri</b>	Farklı sınıf seviyelerinde öğrenim gören öğrencilerin öğretim programlarında yer alan kazanımları edinme düzeylerinin belirlenmesi.
<b>Öğrenme ortamlarına yönelik faaliyetler</b>	
<b>Ders dışı faaliyetler</b>	Müze ve yayım faaliyetleriyle ilgili iş ve işlemlerin yürütülmesi.

## 2.6. Paydaş Analizi

Paydaş analizi sürecinde Millî Eğitim Bakanlığının teşkilat yapısı, ilgili mevzuatı, hizmet envanteri ve faaliyet alanları analiz edilerek iç ve dış paydaşlar belirlenmiştir. Etki/önem matrisi kullanılarak paydaşlar önceliklendirilmiş ve nihai paydaş listesi oluşturulmuştur. Bu kapsamda, durum analizi çalışmalarında katılımcılığı sağlamak ve geniş kitlelere ulaşmak üzere iç ve dış paydaşlara yönelik anketler geliştirilmiştir. Anketlere verilen cevapların analiz bulguları raporlaştırılmıştır. İç ve dış paydaş anketlerinden elde edilen bulgulardan; durum analizi aşamasında GZFT ve PESTLE analizlerinde, geleceğe yönelim aşamasında da sorun alanları, hedef ve stratejiler, riskler, tespitler, ihtiyaçların belirlenmesi sürecinde faydalanılmıştır.

Paydaş Adı	İç Paydaş/ Dış Paydaş	*Önem Derecesi	Etki Derecesi
Cumhurbaşkanlığı	Dış Paydaş	5	5
Valilikler / Yerel Yönetimler	Dış Paydaş	5	4
İl Millî Eğitim Müdürlüğü	Dış Paydaş	5	5
Öğretmenler	İç Paydaş	5	5
Öğrenciler	İç Paydaş	5	5
Veliler	İç Paydaş	5	5
Kantin işletmecisi	Beslenme ihtiyacının giderilmesi	4	5
<b>Belediye Başkanlığı</b>	Çevre hizmetlerine destek	5	4
<b>Emniyet teşkilatı</b>	Okul çevresinin güvenliğinin sağlanması	5	5
<b>Sağlık kuruluşları</b>	Öğrencilerin sağlığının korunması	5	5
<b>Yardımsever kişi ve kuruluşlar</b>	Maddi yardım ve destekte bulunma	3	4
<b>Sosyal Kulüpler</b>	Öğrencilere sosyal etkinlik planlama	4	4

Önem derecesi (5 Çok Güçlü) (4,3 Güçlü) - (2,1 Zayıf);

Etki derecesi (5 Çok Yüksek) (4,3 Yüksek) - (2,1 Düşük)

## 2.7. Okul İçi Analiz

Kuruluş içi analiz; insan kaynaklarının yetkinlik düzeyi, kurum kültürü, teknoloji ve bilişim altyapısı, fiziki ve mali kaynaklara ilişkin analizlerin yapılarak okul/kurumun mevcut kapasitesinin değerlendirilmesidir. Ayrıca, bu bölümde okul teşkilat şemasına da yer verilir.

Etkili bir okul içi analiz süreci; okul kaynaklarını, varlıklarını, özelliklerini, yeterliliklerini, yeteneklerini, fırsat alanlarını ve başarısızlıklarını belirlemek için okul/kurumun içinde etkileşime giren tüm bileşenlerinin değerlendirildiği bir süreçtir. Okul/kurum içi analiz sürecinde yararlanılabilecek farklı araçlar vardır. Her bir aracın analiz sürecinin bir dişlisi olarak sunacağı katkı değerlidir. Örneğin, insan kaynakları verileri eğitim planlaması ya da iş değerlendirmeleri gibi alanlarda yapılacak analizlere katkı sağlayacaktır. Ne kadar fazla araçtan faydalanılırsa okul durumuna dair o kadar net bir tablo çizilmiş olacaktır. Okul/kurumların okul içi analiz sürecinde kullanabilecekleri araçlar, içerikleri ve nasıl erişim sağlayabileceklerine dair bilgiler Tablo 6'da verilmiştir.

**Tablo6.Okul/Kurum İçi Analiz İçerik Tablosu GZFT**

<b>Güçlü Yönler</b>	<b>Zayıf Yönler</b>
◆ Okulumuzda disiplin probleminin olmaması	◆ Okul-veli iletişiminin istenilen düzeyde olmaması.
◆ Etkili bir iletişim kültürünün hakim olması	◆ Akademik başarının ideal seviyede olmaması
◆ Okulumuzun tüm sınıflarında Akıllı tahta olması	◆ Kütüphanemizin güncel kitaplar ihtiva etmemesi
◆ Okulumuzun web sitesin olması	◆ Eğitim personelinin bir kısmının okulun hedeflerine yeterince katılmaması,
◆ Okul yönetiminin her konuda öğretmeni desteklemesi	◆ Öğrencilerin bir bölümünde çalışma alışkanlığı ve başarılı olma davranışının olmaması,
◆ Öğretmenlerin öğrencilerle yakından ilgilenmesi	◆ Okul Konferans salonunun teknik anlamda zayıf olması
◆ Rehberlik Servisinin etkin ve yoğun çalışması	



<ul style="list-style-type: none"><li>◆ Okulun sürekli temiz tutulması</li><li>◆ Öğrencilerde eğitimi engelleyici şiddet yönelimlerinin olmaması</li><li>◆ Okulun fiziki durumunun (kantin, kütüphane, vb.) yeterli olması.</li><li>◆ Sınıf mevcutlarının az olması,</li><li>◆ Okulumuzda normal eğitim yapılıyor olması.</li><li>◆ Okula duyulan güvenin artması</li></ul>	<ul style="list-style-type: none"><li>◆ Spor salonunun olmaması</li><li>◆ Veli toplantılarına katılım düzeyinin az olması</li></ul>
---	---

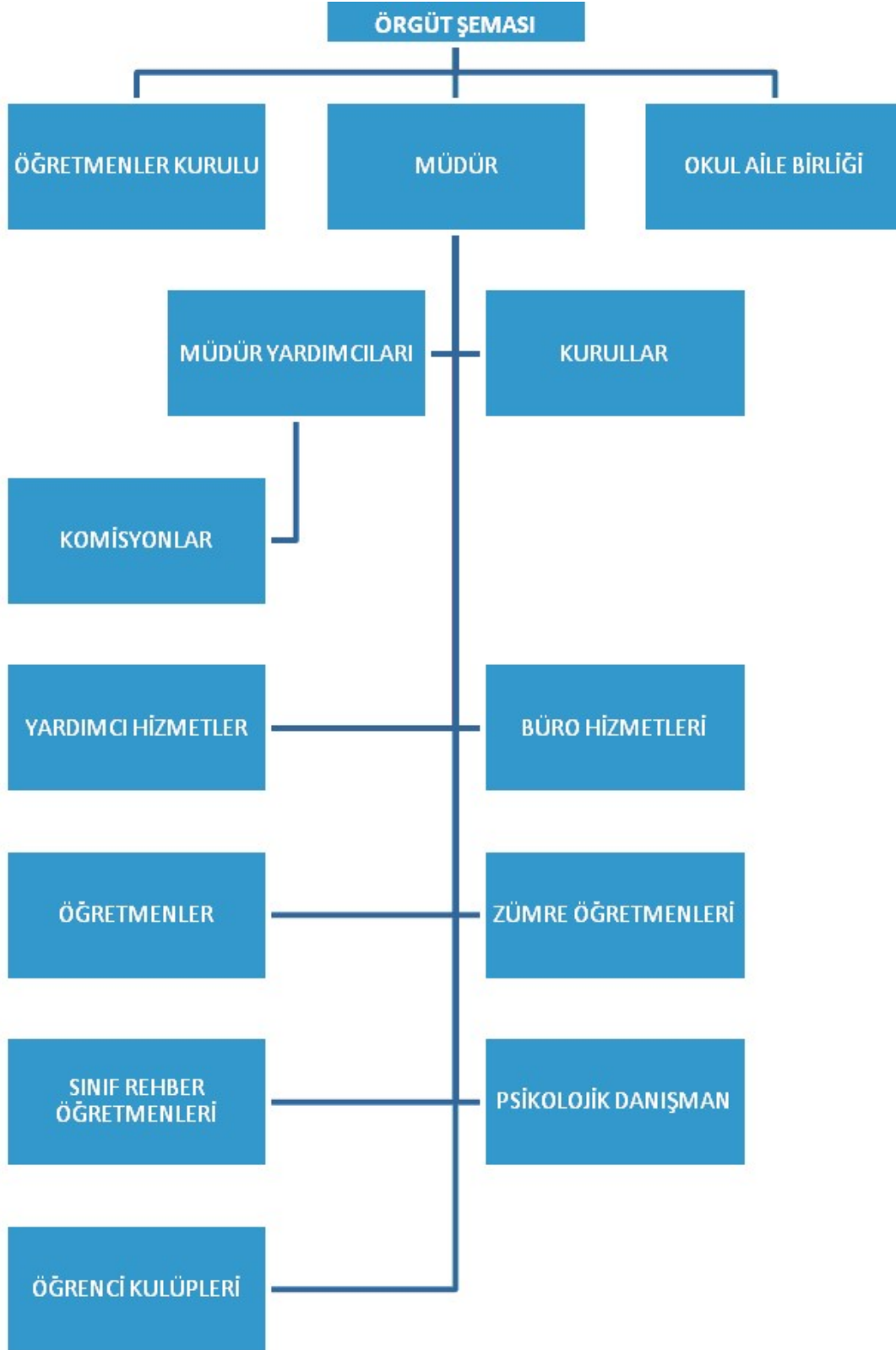
**FIRSATLAR:**

- ◆ Okulumuz öğrencilerinin büyük çoğunluğunun gelecekleri konusunda duyarlı olması
- ◆ Okulumuzun çevresinde internet kafe, oyun salonu vb. mekanların olmaması
- ◆ Milli Eğitim Müdürlüğü ile işbirliğinin iyi olması
- ◆ İlimizdeki sivil toplum örgütleri ve diğer kuruluşlarla iletişim ve işbirliğinin güçlü olması
- ◆ İdareci, öğretmen ve yardımcı personelimizin uyumlu ve işbirliği içinde olması.
- ◆ Mahalli yönetimin eğitime ilgili olması,
- ◆ Çeşitli kurum ve kuruluşlar tarafından bilimsel etkinlikler düzenlenmesi,
- ◆ Okulumuzun çarşı merkezine yakın olması
- ◆ Sağlık Kuruluşlarına yakınlığı

**TEHDİTLER**

- ◆ Velilerimizin eğitime yeterince önem vermemesi
- ◆ Yüksek puanlı öğrencilerin Fen Liselerine ve Anadolu Öğretmen Liselerine gitmesi,
- ◆ Okulun çevresinde gürültü kirliliğinin çok olması
- ◆ Fiziki eksikleri giderecek mali kaynakların yetersizliği
- ◆ Üniversite sınav sisteminde yapılan anlık değişiklikler

## 2.7.1 Teşkilat Yapısı



## 2.7.2. İnsan Kaynakları

Okul/kurumun hedefleriyle uyumlu, kurumsal ve bireysel performans için kritik olan bilgi, beceri ve tutumların tümünü kapsamalıdır. Personele ilişkin nicel veriler ile personelin sahip olduğu niteliklerin analizi yapılmalıdır.

Okul/kurumda çalışanlar ve görevleri belirlenir. Ayrıca;

- Kurumun sahip olduğu toplam norm kadro sayısı,
- Çalışan toplam personel sayısı,
- İhtiyaç duyulan branşlar ve ihtiyaç sayısı,
- Buna bağlı olarak yapılan istihdam sayısı,
- Personelin nasıl atandığı,
- Varsa geçici personelin alındığı kaynağı,
- Kadrosu olmayıp da sözleşmeli çalıştırılan personelin sayısı,
- Eğitim düzeyi, gönüllü olarak aldığı diğer görevler,
- Okul/kuruma son -en az- iki yılda gelen giden personel sayısı mümkün ise neden okul/kurumdan tayin istedikleri,
- Ortalama okulda çalışma yılı,
- Ortalama hizmet içi eğitim saati,
- Çalışana verilen ödül ve ceza sayısı gibi hususlar tablo hâlinde düzenlenebilir.
- Okul çalışan yönetici, öğretmen, diğer personelin görevlerinin neler olduğu belirlenmelidir.

(Bu Bölümde verilen tablolar örneklendirmek amacıyla verilmiştir. Okul tablo çeşitliğini sağlayabilir.)

**Tablo7.Çalışanların Görev Dağılımı**

Çalışanın Unvanı	Görevleri
Okul Müdürü	Türk milli eğitiminin genel amaçlarına ve temel ilkelerine uygun olarak Anayasa, kanun, tüzük, yönetmelik, yönerge, genelge ve diğer ilgili mevzuat hükümleri doğrultusunda okulun amaçlarını gerçekleştirmek üzere tüm kaynakların etkili ve verimli kullanımından, ekip ruhu anlayışıyla yönetiminden ve temsilinden birinci derecede sorumlu eğitim ve öğretim lideridir. <u>Müdür, okulu bünyesindeki kurul, komisyon ve ekiplerle işbirliği içinde yönetir.</u>
Müdür Yardımcısı	a)Okulda kullanılan belge, defter, çizelge ve formlarla ilgili iş ve işlemleri yürütür ve gerekli olanları imzalar. b)Görevlendirildiğinde, ilgili mevzuat kapsamında oluşturulan kurul, komisyon ve ekiplere katılır, başkanlık eder ve bunlarla ilgili iş ve işlemleri yürütür. c)Kendisine verilen nöbet görevini yürütür, nöbetçi öğretmen ve öğrencileri izler, nöbet raporlarını inceler, varsa sorunları müdür başyardımcısına ve müdüre iletir. ç)Sorumluluğuna verilen öğrencilerle ilgili iş ve işlemleri müdür ve müdür başyardımcısıyla işbirliği içinde yürütür. d)Elektronik ortamda veri tabanı üzerinden bilgi alış verişiyle ilgili işlemleri yürütür. e)Mezunların izlenmesine yönelik iş ve işlemleri yürütür.
Öğretmenler	a) Eğitim ve öğretim standartlarının geliştirilmesi, okul ve çevre ilişkisinin kurulması ve gelişmesine katkı sağlar, işleyişte yönetime yardımcı olur. Tutum ve davranışlarıyla öğrencilere örnek olur. b) (Değişik:RG-28/10/2016-29871) Öğrencilerin; öğretim programları doğrultusunda kazanım ve becerilerini hedefleyen, inceleyerek, araştırarak, yaparak ve yaşayarak öğrenmelerini amaçlayan etkinlikleri planlar ve uygular. Öğrencilerin; bağımsız ve yaratıcı düşüncelerine, edinilen bilgilerden sonuçlar çıkarmalarına, tartışmalarda görüşlerini özgürce belirtmelerine ve hoşgörülü olmalarına yönelik gerekli ortamı hazırlar. Öğrencilerin, eğitim ve öğretim çalışmalarında her türlü imkândan yararlanmasını sağlar. c) (Değişik:RG-16/9/2017-30182) Özel eğitim ihtiyacı olan öğrencilerin eğitim ve öğretim süreçlerine ilişkin eğitim faaliyetlerini yürütür. ç) Öğrencilerin kişisel ve grupta çalışma alışkanlığı kazanmalarına önem verir. d) Sorumluluğuna verilen öğrenci kulüpleri ve toplum hizmeti çalışmalarıyla ilgili görevleri yapar. e) Sorumluluğuna verilen sınıf rehber öğretmenliği görevini yürütür.
Yönetim İşleri ve Büro Memuru	Okul idaresinin verdiği görevleri yerine getirir.
Yardımcı Hizmetler Personeli	Okul idaresinin verdiği görevleri yerine getirir.

**Tablo8. İdari Personelin Hizmet Süresine İlişkin Bilgiler**

Hizmet Süreleri	... .. Yıl İtibarıyla	
	Kişi Sayısı	%
1-4Yıl	3	75
5-6Yıl		
7-10Yıl	1	25
10 Yıl Üzeri		

**Tablo9.Okul Oluşan Yönetici Sirkülasyonu Oranı**

	Yıl İçerisinde Okul Ayrılan Yönetici Sayısı			Yıl İçerisinde Okulda Göreve Başlayan Yönetici Sayısı		
	2021	2022	2023	2021	2022	2023
<b>TOPLAM</b>	1	0	1	2	0	0

**Tablo10. İdari Personelin Katıldığı Hizmet İçi Programları**

Adı ve Soyadı	Görevi	Katıldığı Çalışmanın Adı	Katıldığı Yıl	Belge No
Metin SÖZER	Müdür	Temel Kodlama ve Teknoloji Kullanım Kursu	2024	L08977946293
Müslüm ŞENYURT	Müdür Yardımcısı	İlk Yardım Eğitimi Kursu Temel Kodlama ve Teknoloji Kullanım Kursu	2024 2024	O31447506814 D75367782522
Zekeriya KILDIRCI	Müdür Yardımcısı	İlk Yardım Eğitimi Kursu Temel Kodlama ve Teknoloji Kullanım Kursu	2023 2024	P80675419355 V00096458384
Kazım KARAKURT	Müdür Yardımcısı	İlk Yardım Eğitimi Kursu Temel Kodlama ve Teknoloji Kullanımı Kursu	2023 2024	T75571940944 B27091932552

**Tablo11.Öğretmenlerin Hizmet Süreleri (Yıl İtibarıyla)**

Hizmet Süreleri	Branşı	Kadın	Erkek	Hizmet Yılı	Toplam
	Matematik	3	5		8
	Fizik	1	3		4
	Kimya	3			3
	Biyoloji	3	1		4
	Türk Dili ve Edebiyatı	3	6		9
	Felsefe	2	1		3
	Din Kültürü ve Ahlak Bilgisi	1	1		2
	Görsel Sanatlar	2	1		3
	Müzik	3			3
	Beden Eğitimi	1	3		4
	Bilişim Teknolojileri		1		1
	Tarih	2	2		4
	Coğrafya	2	1		3
	İngilizce	7	1		8
	Fransızca	1	1		2
	Rehberlik	1	2		3
1-3Yıl		18	5		23
4-6Yıl		11	7		18

7-10Yıl		7	6		13
11-15Yıl		2	6		8
16-20		1	4		5
20ve üzeri		1	0		1

**Tablo12.Kurumda Gerçekleşen Öğretmen Sirkülasyonunun Oranı**

	Yıl İçerisinde Kurumdan Ayrılan Öğretmen Sayısı			Yıl İçerisinde Kurumda Göreve Başlayan Öğretmen Sayısı		
	2021	2022	2023	2021	2022	2023
TOPLAM	2	4	12	5	4	6

**Tablo13.Öğretmenlerin Katıldığı Hizmet İçi Eğitim Programları**

Adı ve Soyadı	Branşı	Katıldığı Çalışmanın Adı	Katıldığı Yıl	Belge No
HAYRETTİN ŞAVUR	Rehberlik	ÖFKE YÖNETİMİ KURSU	2024	V36548395426
SAADET GÖGCAY	Rehberlik	EĞİTİMDE DRAMA KURSU	2024	E05783087906
NİLGÜN SORGUN	Türk Dili ve Edebiyatı	Temel Kodlama ve Teknoloji Kullanım Kursu	2024	T2023350507
NERİMAN TANIK	Türk Dili ve Edebiyatı	Temel Kodlama ve Teknoloji Kullanım Kursu	2024	T2023350507
FİLİZ KARAIYEN	Türk Dili ve Edebiyatı	Temel Kodlama ve Teknoloji Kullanım Kursu	2024	D2023007736
TOLGAY ÇELİK	Türk Dili ve Edebiyatı	Temel Kodlama ve Teknoloji Kullanım Kursu	2024	V36548395426
ÇAĞDAŞ KULAKSIZ	Türk Dili ve Edebiyatı	Temel Kodlama ve Teknoloji Kullanım Kursu	2024	E05783087906
ABDULKERİM CAN	Türk Dili ve Edebiyatı	Temel Kodlama ve Teknoloji Kullanım Kursu	2024	T2023350507
MEHMET ATEŞ	Türk Dili ve Edebiyatı	Temel Kodlama ve Teknoloji Kullanım Kursu	2024	V36548395426
REŞİT YÜCE	Türk Dili ve Edebiyatı	Temel Kodlama ve Teknoloji Kullanım Kursu	2024	E05783087906
HASAN ÖZLEN	Türk Dili ve Edebiyatı	Temel Kodlama ve Teknoloji Kullanım Kursu	2024	T2023350507
ŞAFAK TANRIVERDİ	Tarih	Temel Kodlama ve Teknoloji Kullanım Kursu	2024	V36548395426
ELVEDA OK	Tarih	Temel Kodlama ve Teknoloji Kullanım Kursu	2024	E05783087906
ABDULLAH ŞAHİN	Tarih	Temel Kodlama ve Teknoloji Kullanım Kursu	2024	T2023350507
KEMAL ÖZEL	Tarih	Temel Kodlama ve Teknoloji Kullanım Kursu	2024	V36548395426
BURCU ŞAHİN	Coğrafya	Temel Kodlama ve Teknoloji Kullanım Kursu	2024	E05783087906
HACER ÇETİK	Coğrafya	Temel Kodlama ve Teknoloji Kullanım Kursu	2024	T2023350507

AYTEKİN AKSU	Coğrafya	Temel Kodlama ve Teknoloji Kullanım Kursu	2024	V36548395426
ŞENGÜL EKER	Matematik	Temel Kodlama ve Teknoloji Kullanım Kursu	2024	E05783087906
MUHAMMED UMUT İĞDİ	Matematik	Temel Kodlama ve Teknoloji Kullanım Kursu	2024	T2023350507
SEBAHATTİN DÖNMEZ	Beden Eğitimi	Temel Kodlama ve Teknoloji Kullanım Kursu	2024	V36548395426
ÖZGÜR İŞÇİ	Beden Eğitimi	Temel Kodlama ve Teknoloji Kullanım Kursu	2024	E05783087906
CEMİLE SELEK	Matematik	Temel Kodlama ve Teknoloji Kullanım Kursu	2024	T2023350507
ERDAL TEKİN	Matematik	Temel Kodlama ve Teknoloji Kullanım Kursu	2024	V36548395426
RAMAZAN GÜNEŞ	Matematik	Temel Kodlama ve Teknoloji Kullanım Kursu	2024	E05783087906
ÇETİN ÖZER	Matematik	Temel Kodlama ve Teknoloji Kullanım Kursu	2024	T2023350507
MEHMET SOYLU	Biyoloji	Temel Kodlama ve Teknoloji Kullanım Kursu	2024	V36548395426
NESLİHAN KILINÇ	Biyoloji	Temel Kodlama ve Teknoloji Kullanım Kursu	2024	E05783087906
CEYDA ÖZGÜR	Biyoloji	Temel Kodlama ve Teknoloji Kullanım Kursu	2024	T2023350507
DERYA OTCU	Biyoloji	Temel Kodlama ve Teknoloji Kullanım Kursu	2024	V36548395426
ÖZEN ÖZCAN	Bilişim Teknolojileri	Temel Kodlama ve Teknoloji Kullanım Kursu	2024	E05783087906
GÜVEN BEZGAL	Fizik	Temel Kodlama ve Teknoloji Kullanım Kursu	2024	T2023350507
REVAŞİYE ÇETİNER	Beden Eğitimi	Temel Kodlama ve Teknoloji Kullanım Kursu	2024	R2024351940
ÖZCAN DÜZENLİ	Fizik	Temel Kodlama ve Teknoloji Kullanım Kursu	2024	V36548395426
SERKAN ÇAVUŞOĞLU	Fizik	Temel Kodlama ve Teknoloji Kullanım Kursu	2024	E05783087906
NEZAHAT ARSLAN	Kimya	Temel Kodlama ve Teknoloji Kullanım Kursu	2024	T2023350507
BİRGÜL SERTEL	Kimya	Temel Kodlama ve Teknoloji Kullanım Kursu	2024	V36548395426
AYSEL GÜRBÜZ YILMAZ	Kimya	Temel Kodlama ve Teknoloji Kullanım Kursu	2024	E05783087906
ÖZLEM ALTINKAYA YILDIZ	İngilizce	Temel Kodlama ve Teknoloji Kullanım Kursu	2024	T2023350507
GÜLBAHAR ARITÜRK	İngilizce	Temel Kodlama ve Teknoloji Kullanım Kursu	2024	V36548395426
SUNA GÖKER	İngilizce	Temel Kodlama ve Teknoloji Kullanım Kursu	2024	E05783087906
VEDAT ÇOLAKOĞLU	İngilizce	Temel Kodlama ve Teknoloji Kullanım Kursu	2024	T2023350507
SEVDA KARADAĞ ÇIRAK	İngilizce	Temel Kodlama ve Teknoloji Kullanım Kursu	2024	V36548395426
AYŞEGÜL TEKİN	İngilizce	Temel Kodlama ve Teknoloji Kullanım Kursu	2024	E05783087906
EZGİ MADRAN	İngilizce	Temel Kodlama ve Teknoloji Kullanım Kursu	2024	T2023350507
TURGAY ÖZALATUR	Beden Eğitimi	Temel Kodlama ve Teknoloji Kullanım Kursu	2024	V36548395426
MUHİTTİN YAVUZ	Franızca	Temel Kodlama ve Teknoloji Kullanım Kursu	2024	E05783087906
GAMZE TEMİZ	Franızca	Temel Kodlama ve Teknoloji Kullanım Kursu	2024	T2023350507



YELDA KAVASOĞULLARI	Görsel Sanatlar	Temel Kodlama ve Teknoloji Kullanım Kursu	2024	G2024351940
ŞAFAK BORAZAN	Görsel Sanatlar	Temel Kodlama ve Teknoloji Kullanım Kursu	2024	T2023350507
ÖZBEN ÖZDEN	Görsel Sanatlar	Temel Kodlama ve Teknoloji Kullanım Kursu	2024	G2024351940
UĞUR SARI	Rehberlik	Özel Yetenekli Öğrencilerin Ayırt Edici Özellikleri	2023	S2023003870

**Tablo14.Kurumdaki Mevcut Hizmetli/Memur Sayısı**

	Görevi	Erkek	Kadın	Eğitim Durumu	Hizmet Yılı	Toplam
1	Memur		2			2
2	Hizmetli		1			1
3						

**Tablo15.Okul Rehberlik Hizmetleri**

Mevcut Kapasite				Mevcut Kapasite Kullanımı ve Performans					
Psikolojik Danışman Norm Sayısı	Görev Yapan Psikolojik Danışman Sayısı	İhtiyaç Duyulan Psikolojik Danışman Sayısı	Görüşme Odası Sayısı	Danışmanlık Hizmeti Alan			Rehberlik Hizmetleri İle İlgili Düzenlenen Eğitim/Paylaşım Toplantısı vb. Faaliyet Sayısı		
				Öğrenci Sayısı	Öğretmen Sayısı	Veli Sayısı	Öğretmenlere Yönelik	Öğrencilere Yönelik	Velilere Yönelik
3	3	-	3	970	67	136	10	16	8

### 2.7.3. Teknolojik Düzey

Okul/kurumun teknolojik altyapısı ve teknolojiyi kullanabilme düzeyi belirlenir. Okul/kurumlarda derslerde ve ders dışı etkinliklerde kullanılmakta olan araç gereçlerin sayısı ve ihtiyaç durumu belirlenmelidir. Bu aşamada okul/kurumda hangi işlemlerin elektronik ortamda yapıldığı, gelecekte hangi iş ve işlemlerin elektronik ortamda yapılmasının düşünüldüğü de belirtilmelidir.

**Tablo16.Teknolojik Araç-Gereç Durumu**

Araç-Gereçler	2021	2022	2023	İhtiyaç
Etkileşimli Tahta	20	20	20	39
Bilgisayar	13	13	13	7
Yazıcı	6	6	6	4

Okul/kurumun fiziki mekânlar açısından mevcut ve ihtiyaç durumunun da ortaya konulması gerekmektedir.

**Tablo17.Fiziki Mekân Durumu**

Fiziki Mekân	Var	Yok	Adedi	İhtiyaç	Açıklama
Öğretmen Çalışma Odası	1		1	1	
Ekipman Odası	1		1		
Kütüphane	1		1		
Rehberlik Servisi	3		3		
Resim Odası	1		1		
Müzik Odası	1		1		
Çok Amaçlı Salon	1		1		
Spor Salonu	1		1		

#### 2.7.4. Mali Kaynaklar

Kurumun mali kaynakları, bütçe büyüklüğü, döner sermaye, okul-aile birliği gelirleri, kantin vb. gelirler ve harcama kalemleri ortaya konulur. Bütçe işlemlerinin kim tarafından yürütüldüğü belirtilir. Enflasyon oranı da dikkate alınarak plan dönemi boyunca gerçekleşecek kaynak artışı tahmini olarak belirlenmiştir.

**Tablo18.Kaynak Tablosu**

Kaynaklar	2024	2025	2026	2027	2028
Genel Bütçe	500000	600000	675000	715000	850000
Okul Aile Birliği	300000	310000	325000	350000	380000
Kira Gelirleri	250000	350000	400000	450000	500000
Özel İdare	0	0	0	0	0
Döner Sermaye	0	0	0	0	0
Dış Kaynak / Projeler	0	0	0	0	0
Diğer	0	0	0	0	0
TOPLAM	1050000	1260000	1400000	1515000	1730000

Okul Müdürlüğümüzün başlıca giderleri 2022 ve 2023 yılları göz önünde bulundurularak 2024-2028 yılları öngörülen gider bütçesi oluşturulmuştur. Okul/ Kurum bütçesinde giderler aşağıdaki başlıklar altında toplanabilir.

**Tablo19. Harcama ve Kalemler**

Harcama Kalemi	Çeşitleri
Personel	75000
Onarım	220000
Sosyal-sportif faaliyetler	13000
Temizlik	152000
İletişim	5000
Kırtasiye	90000
Elektrik, su ve doğalgaz giderleri	495000

**Tablo20. Gelir-Gider Tablosu**

YILLAR	2021		2022		2023	
HARCAMAKALEMLERİ	GELİR	GİDER	GELİR	GİDER	GELİR	GİDER
Temizlik	95.000	40.000	320.000	82.000	400000	160.000
Küçük Onarım						
Elektrik, su ve doğalgaz		49.800		217.825		175.000
Büro Makinaları Harcamaları						30.000
Telefon		1.450		1.890		5000
Sosyal Faaliyetler						
Kırtasiye		3.750		18.280		30.000
GENEL		95.000		319.995		400.000

### 2.7.5. İstatistiki Veriler

#### Öğretmen Anketi Sonuçları:

MADDELER	Gösterge Toplam Değeri
Okulumuzda alınan kararlar, çalışanların katılımıyla alınır.	3.54
Kurumdaki tüm duyurular çalışanlara zamanında iletilir	3.64
Her türlü ödüllendirmede adil olma, tarafsızlık ve objektiflik esastır	3.22
Kendimi, okulun değerli bir üyesi olarak görürüm.	3.72
Çalıştığım okul bana kendimi geliştirme imkânı tanımaktadır.	3.78
Okul, teknik araç ve gereç yönünden yeterli donanıma sahiptir.	3.72
Okulda çalışanlara yönelik sosyal ve kültürel faaliyetler düzenlenir.	2.6

Okulda öğretmenler arasında ayrım yapılmamaktadır.	3.8
Okulumuzda yerelde ve toplum üzerinde olumlu etki bırakacak çalışmalar yapmaktadır.	2.3
Yöneticilerimiz, yaratıcı ve yenilikçi düşüncelerin üretilmesini teşvik etmektedir.	3.1
Yöneticiler, okulun vizyonunu, stratejilerini, iyileştirmeye açık alanlarını vs. çalışanlarla paylaşır.	3.1
Okulumuzda sadece öğretmenlerin kullanımına tahsis edilmiş yerler yeterlidir.	3.8
Alanıma ilişkin yenilik ve gelişmeleri takip eder ve kendimi güncellerim.	2.4

#### **Öğretmen anketi sonucuna göre okulumuzun olumlu yönleri:**

- 1-Öğretmenlerin kendilerini geliştirme adına istekli olmaları.
- 2-Okulda çalışanlar arasındaki iletişimin güçlü ve olumlu olması.
- 3-Okulda çalışanların kendilerini okula ait hissetmeleri.
- 4-Alınan kararlarda okulda çalışanlar arasında fikir birliğinin olması.

#### **Öğretmen anketi sonucuna göre okulumuzun olumsuz yönleri:**

- 1-Okulda çalışanlara yönelik olarak düzenlenen sanatsal ve kültürel faaliyetler istenilen düzeyde değildir.
- 2--Okulda, yöneticiler okulun vizyonu iyileştirmeye yönelik yönlerini çalışanlarla tam olarak paylaşmamaktadır.
- 3-Öğretmenlerin kendilerini güncelleyebilmek, alanlarında yeni gelişmeleri takip edip kendilerini yenileyebilmek için yeterli zaman bulamamaktadır.
- 4-Ödüllendirmede tam olarak adil davranılmadığı ifade edilmiştir.
- 5- Okulumuzda yerelde ve toplum üzerinde olumlu etki bırakacak çalışmalar istenilen düzeyde yapılamamaktadır.
- 6- Okulumuzda; yöneticilerimiz, yaratıcı ve yenilikçi düşüncelerin üretilmesini arzu edilen düzeyde teşvik edememektedir.

### Öğrenci Anket Sonuçları:

<b>MADDELER</b>	<b>Gösterge Toplam Değeri</b>
Öğretmenlerimle ihtiyaç duyduğumda rahatlıkla görüşebilirim.	3.7
Okul müdürü ile ihtiyaç duyduğumda rahatlıkla konuşabiliyorum.	3.6
Okulun rehberlik servisinden yeterince yararlanabiliyorum.	3.8
Okula ilettiğimiz öneri ve isteklerimiz dikkate alınır.	2.6
Okulda kendimi güvende hissediyorum.	3.7
Okulda öğrencilerle ilgili alınan kararlarda bizlerin görüşleri alınır.	2.8
Öğretmenler yeniliğe açık olarak derslerin işlenişinde çeşitli yöntemler kullanmaktadır.	2.6
Derslerde konuya göre uygun araç gereçler kullanılmaktadır.	3.9
Teneffüslerde ihtiyaçlarımı giderebiliyorum.	2.8
Okulun içi ve dışı temizdir.	2.6
Okulun binası ve diğer fiziki mekânlar yeterlidir.	2.1
Okul kantininde satılan malzemeler sağlıklı ve güvenlidir.	3.8
Okulumuzda yeterli miktarda sanatsal ve kültürel faaliyetler düzenlenmektedir.	2,6

**Öğrenci anketi sonucuna göre okulumuzun olumlu yönleri:**

- 1-Öğrencilerin istedikleri zaman okul çalışanlarına ulaşabilmeleri.
- 2-Rehberlik servisinden istenilen düzeyde faydalanmanın olması.
- 3-Öğrencilerin okulda kendilerini güvende hissetmeleri.
- 4-Okul kantininde satılan ürünlerin güvenli olması.

**Öğrenci anketi sonucuna göre okulumuzun olumsuz yönleri:**

- 1-Öğrencilerin, okulda kendileriyle ilgili alınan kararlarda yeterli düzeyde söz sahibi olmamaları,
- 2-Öğretmenlerin derslerde yeterli seviyede farklı yöntemleri kullanamaması,
- 3-Belirtilen öğrenci kontenjanının üzerinde öğrenci kaydının alınmasıyla birlikte kullanılan mekanların yeterli olmaması,
- 4- Okul mevcudunun kalabalık olmasından dolayı, ihtiyaçların karşılanması için belirtilen teneffüs sürelerinin yetersiz olması.
- 5- Öğrencilerin Okula ilettiği öneri ve isteklerinin yeterli düzeyde dikkate alınmaması.
- 6- Teneffüslerin kısa olmasından dolayı öğrencilerin ihtiyaçlarını tam giderememesi.
- 7- Okulun içi ve dışı istenilen düzeyde temiz olmaması.

**Veli Anketi Sonuçları:**

	<b>MADDELER</b>	<b>Gösterge Değeri</b>	<b>Toplam</b>
	İhtiyaç duyduğumda okul çalışanlarıyla rahatlıkla görüşebiliyorum.	3.6	
	Bizi ilgilendiren okul duyurularını zamanında öğreniyorum.	3.8	
	Öğrencimle ilgili konularda okulda rehberlik hizmeti alabiliyorum.	4.1	
	Okula ilettiğim istek ve şikâyetlerim dikkate alınıyor.	2.2	
	Öğretmenler yeniliğe açık olarak derslerin işlenişinde çeşitli yöntemler kullanmaktadır.	2.6	
	Okulda yabancı kişilere karşı güvenlik önlemleri alınmaktadır.	3.8	
	Okulda bizleri ilgilendiren kararlarda görüşlerimiz dikkate alınır.	1.9	
	E-Okul Veli Bilgilendirme Sistemi ile okulun internet sayfasını düzenli olarak takip ediyorum.	2.6	
	Çocuğumun okulunu sevdiğini ve öğretmenleriyle iyi anlaşmışımı düşünüyorum.	2.7	
	Okul, teknik araç ve gereç yönünden yeterli donanıma sahiptir.	3.8	
	Okul her zaman temiz ve bakımlıdır.	2.6	
	Okulun binası ve diğer fiziki mekânlar yeterlidir.	2.8	
	Okulumuzda yeterli miktarda sanatsal ve kültürel faaliyetler düzenlenmektedir.	2.6	



**Veli anketi sonucuna göre okulumuzun olumlu yönleri:**

- 1-Öğrenci velilerinin istedikleri zaman okul çalışanlarıyla iletişim kurabilmeleri,
- 2-Öğrencileri ilgilendiren duyuruların zamanında veliye iletilebilmesi,
- 3-Öğrenci ile ilgili konularda Rehberlik servisinden istediği zaman destek alınabilmesi,
- 4-Okul, araç ve gereç yönünden yeterli olması,
- 5-Yabancı kişilere karşı güvenli olması.

**Veli anketi sonucuna göre okulumuzun olumsuz yönleri:**

- 1-Okul çalışanlarına iletilen istek ve şikayetlerin istenilen düzeyde karşılanamaması,
- 2-E-okul ve okul internet sayfasının veli tarafından istenilen düzeyde takip edilememesi,
- 3-Velileri ilgilendiren konularda yeterli düzeyde fikirlerinin alınmaması.
- 4-Okul temizliğinin istenilen düzeyde olmaması.
- 5- Öğretmenler yeniliğe açık olarak derslerin işlenişinde çeşitli yöntemleri yeterli miktarda kullanamaması.
- 6- Öğrencilerin okulu sevmemesi ve öğretmenlerle tam olarak anlaşamaması.
- 7- Okul binalarının ve diğer fiziki mekânlarının yetersiz olması.
- 8- Okulumuzda yeterli miktarda sanatsal ve kültürel faaliyetlerin olmaması.

## **2.8. Çevre Analizi (PESTLE)**

Çevre analiziyle okul/kurum üzerinde etkili olan veya olabilecek politik, ekonomik, sosyo-kültürel, teknolojik, yasal çevresel dış etkenlerin tespit edilmesi amaçlanır. Dış çevreyi oluşturan unsurlar (nüfus, demografik yapı, coğrafi alan, kentsel gelişme, sosyokültürel hayat, ekonomik, sosyal, politik, kültürel durum, çevresel, teknolojik ve rekabete yönelik etkenler vb.) okul ve kurumun kontrolü dışındaki koşullara bağlı ve farklı eğilimlere sahiptir. Bu unsurlar doğrudan veya dolaylı olarak okul/kurumun faaliyet alanlarını etkilemektedir.

Bu bölümde, okul/kurumu etkileyen ya da etkileyebilecek dış çevre eğilimleri ve koşulları değerlendirilir.

Bu analiz ile elde edilen veriler, GZFT analizinin “fırsatlar” ve “tehditler” bölümlerinin oluşturulmasında zemin oluşturur. Tespit ile ihtiyaçların belirlenmesi ise stratejilerin geliştirilmesinde önemli bir rol oynayacaktır.

Söz konusu etkenlerin tespit edilmesinde PESTLE matrisinden faydalanılır.

Okul ve kurum dış çevrede meydana gelebilecek değişiklikleri sürekli olarak izleyerek analiz etmek, ortaya çıkabilecek fırsat-tehditleri önceden tahmin edip gerekli önlemleri almak zorundadır.

Okul/kurum içi analizde, sağlıklı bir şekilde ortaya konan güçlü ve zayıf yönler, çevre analizi aşamasında elde edilecek fırsatlar ve tehditler ile birlikte değerlendirilerek en uygun stratejiler belirlenmelidir.

**Tablo21.PESTLE Analiz Tablosu**

<b>Politik-Yasal etkenler</b>	<b>Ekonomik etkenler</b>
<p>Okulumuz, Milli Eğitim Bakanlığı politikaları ve Milli Eğitim Bakanlığı 2024–2028 stratejik planlama faaliyetleri ışığında eğitim-öğretim faaliyetlerine devam etmektedir. Öğrencilerini eğitimin merkezine koyan bir yaklaşım sergileyen okulumuz, öğrencilerin yeniliklere açık ve yeniliklerden haberdar, gelişim odaklı olmasını sağlayıcı, önleyici çalışmalarla, risklerden koruyucu politikalar uygulayarak yasal sorumluluklarını en iyi şekilde yerine getirmek için çalışmaktadır.</p>	<p>Okulumuzun bulunduğu çevre sürekli göç veren bir bölge olduğu için, genel bağlamda ailelerimizin sosyoekonomik düzeyleri düşük seviyelerdedir. Bu açıdan bakıldığında zaman, ailelerin okulun maddi kaynaklarına çok fazla katkısı olmamaktadır. Belli dönemlerde okul bünyesinde okul-aile işbirliği ile çalışmaları düzenlenmekte, buradan elde edilen gelirlerle okulumuzun eksikleri giderilmeye çalışılmaktadır.</p>
<b>Sosyokültürel etkenler</b>	<b>Teknolojik etkenler</b>
<p>Okulumuzun bulunduğu çevredeki hızlı yoğun göç olgusu, bireylerin uyum problemlerini de beraberinde getirmektedir. Köy hayatından şehir hayatına geçiş çocukları sosyal yönden olumsuz etkilediği gibi küçük köy okulundan büyük okula geçiş de eğitim konsantrasyonunu bozmaktadır</p>	<p>Günümüzde hemen hemen her evde bir bilgisayar vardır. Ancak bu durum kırsal kesimlerde daha azdır. Bizim de okulumuzun bulunduğu köyün sürekli göç vermesi, köyümüzün ekonomik düzeyini ortaya koymaktadır. Bu durum öğrencilerimizin teknolojiyi tanıma ve kullanma açısından yetersiz kalmalarına neden olmaktadır.</p>
<b>Çevresel Etkenler</b>	
<p>Okulumuza taşınmalı gelen köylerin birçoğunun orman köyü olmasının öğrencilerimizin doğayı daha yakından tanıması açısından etkisi büyüktür. Bununla birlikte çocukların, gelişimlerinde olumsuz sonuçlara neden olan GDO'lu besinler yerine tamamen doğal ürün tüketmeleri köy hayatının en önemli yararı denilebilir.</p>	

## 2.9. GZFT Analizi

Okulumuzun temel istatistiklerinde verilen okul künyesi, çalışan bilgileri, bina bilgileri, teknolojik kaynak bilgileri ve gelir gider bilgileri ile paydaş anketleri sonucunda ortaya çıkan sorun ve gelişime açık alanlar iç ve dış faktör olarak değerlendirilerek GZFT tablosunda belirtilmiştir. Dolayısıyla olguyu belirten istatistikler ile algıyı ölçen anketlerden çıkan sonuçlar tek bir analizde birleştirilmiştir.

Kurumun güçlü ve zayıf yönleri donanım, malzeme, çalışan, iş yapma becerisi, kurumsal iletişim gibi çok çeşitli alanlarda kendisinden kaynaklı olan güçlülükleri ve zayıflıkları ifade etmektedir ve ayrımda temel olarak okul müdürü/müdürlüğü kapsamında bakılarak iç faktör ve dış faktör ayrımı yapılmıştır.

### 2.9.1. Güçlü ve Zayıf Yönler

#### Güçlü Yönler

Öğrenciler Öğrencilerimizin proje geliştirme, sosyal sorumluluk üstlenme anlamında yeterli duyarlılığa ve isteğe sahip olmaları.

Öğretmenler Öğretmenlerin tecrübeli, istekli ve kadrolarının tam olması.

Veliler İstenildiği zaman iletişime geçilebilmesi.

Bina ve Yerleşke Okulumuz kolay ulaşılabilir bir konumda, bina ve bahçe alanın geniş olması. Donanım Fatih projesi kapsamında okulumuz bilişim alt yapısının yeterli olması. Bütçe Halı saha, kapalı spor salonu ve kantin gelirlerimizin bulunması.

Yönetim Süreçleri Okulumuzun yönetici kadrosunun tam ve yeterli olması.

İletişim Süreçleri Kısa mesajla öğrenci velisiyle iletişim kurulabilmesi.

#### Zayıf Yönler

Öğrenciler Öğrencilerin derslere karşı ilgisiz olması. Öğrencilerin kitap okuma alışkanlığının düşük olması.

Çalışanlar Kadrolu çalışan sayısının az olması ve iş yoğunluğunun fazla olması.

Veliler Çoğu velinin eğitim sürecine aktif olarak katılamaması.

**Bina ve Yerleşke** Okul binasının eski olması sebebiyle alt yapı sorunları olması.

**Öğrenci sayısının okul fiziki şartlarını zorlayıcı şekilde artması**

**Donanım** Okul elektrik, su ve kalorifer tesisatlarının yetersiz olması. Fen-teknoloji laboratuvarlarının ve kütüphanesinin olmaması.

**Bütçe** Yardıma ihtiyaç duyan öğrencilerin çok olması ve bu öğrencilere gerekli yardımın yapılmasından dolayı okul gelirinin diğer ihtiyaçları karşılaması için yeterli olmaması.

**Yönetim Süreçleri** Okul idarecilerinin sık değişmesi. Gelen idarecinin kısa sürede başka okula gitmesi sebebiyle okula adapte olamadan gitmesi ve artan öğrenci sayısı.

**İletişim Süreçleri** Okuldaki bina sayının fazla olması ve dağınık yerleşke ile iletişimin sekteye uğraması.

## **2.9.2. Fırsatlar ve Tehditler**

**Politik** Yerel yönetim ve mülki amirler ile okulun iyi iletişim içinde olması

**Ekonomik** Kiraya verilebilecek spor alanlarının olması

**Sosyolojik** Okulun 1962 yılından bu yana açık olması sebebiyle köklü bir tarihe sahip olması.

**Teknolojik** yeniliğe açık bir kurum olunması ve merkezi konumu sebebiyle teknolojik gelişmelerin ilk olarak okulumuzda uygulanması.

**Mevzuat-Yasal** Yetiştirme Kurslarının ve egzersizlerin düzenli yürütülmesi.

**Ekolojik** Okul çevresinde ana cadde ve işlek yolların az olması nedeniyle gürültü kirliliğinin az olması.

**Politik** Mevzuatın sık değişmesi.

**Ekonomik** Eski bina olması sebebiyle sürekli bakım giderlerinin olması

**Sosyolojik** Okulumuz öğrenci velilerinin yeterli maddi refaha sahip olmamaları.

**Teknolojik** Teknolojinin istenilen düzeyde ve belirtilen hedefler doğrultusunda kullanılmaması.

**Mevzuat-Yasal** Gereğinden fazla evrak ile işlem yapmak zorunda kalınması.

**Ekolojik** Okulun şehir merkezinde bulunması nedeniyle hava kirliliğinin fazla olması.

**Tablo 22. GZFT Listesi**

<ul style="list-style-type: none"><li>◆ Okulumuzda disiplin probleminin olmaması</li><li>◆ Etkili bir iletişim kültürünün hakim olması</li><li>◆ Okulumuzun tüm sınıflarında Akıllı tahta olması</li><li>◆ Okulumuzun web sitesin olması</li><li>◆ Okul yönetiminin her konuda öğretmeni desteklemesi</li><li>◆ Rehberlik Servisinin etkin ve yoğun çalışması</li><li>◆ Okulun sürekli temiz tutulması</li><li>◆ Öğrencilerde eğitimi engelleyici şiddet yönelimlerinin olmaması</li></ul>	<ul style="list-style-type: none"><li>◆ Okul-veli iletişiminin istenilen düzeyde olmaması.</li><li>◆ Akademik başarının ideal seviyede olmaması</li><li>◆ Kütüphanemizin güncel kitaplar ihtiva etmemesi</li><li>◆ Eğitim personelinin bir kısmının okulun hedeflerine yeterince katılmaması,</li><li>◆ Öğrencilerin bir bölümünde çalışma alışkanlığı ve başarılı olma davranışının olmaması,</li></ul>	<ul style="list-style-type: none"><li>◆ Okulumuz öğrencilerinin büyük çoğunluğunun gelecekleri konusunda duyarlı olması</li><li>◆ Okulumuzun çevresinde internet kafe, oyun salonu vb. mekanların olmaması</li><li>◆ Milli Eğitim Müdürlüğü ile işbirliğinin iyi olması</li><li>◆ İlimizdeki sivil toplum örgütleri ve diğer kuruluşlarla iletişim ve işbirliğinin güçlü olması</li><li>◆ İdareci, öğretmen ve yardımcı personelimizin uyumlu ve işbirliği içinde olması.</li><li>◆ Mahalli yönetimin eğitime ilgili olması,</li><li>◆ Çeşitli kurum ve kuruluşlar tarafından bilimsel etkinlikler düzenlenmesi,</li><li>◆ Okulumuzun çarşı merkezine yakın olması</li><li>◆ Sağlık Kuruluşlarına yakınlığı</li></ul>	<ul style="list-style-type: none"><li>◆ Velilerimizin eğitime yeterince önem vermemesi</li><li>◆ Yüksek puanlı öğrencilerin Fen Liselerine ve Anadolu Öğretmen Liselerine gitmesi,</li><li>◆ Okulun çevresinde gürültü kirliliğinin çok olması</li><li>◆ Fiziki eksikleri giderecek mali kaynakların yetersizliği</li><li>◆ Üniversite sınav sisteminde yapılan anlık değişiklikler</li></ul>
--	--	---	---

**Tablo23.GZFT Stratejileri**

	Fırsatlar	Tehditler
<b>Güçlü Yönler</b>	Okulumuz öğrencilerinin büyük çoğunluğunun geleceklere konusunda duyarlı olması	Velilerimizin eğitime yeterince önem vermemesi Yüksek puanlı öğrencilerin Fen Liselerine ve Anadolu Öğretmen Liselerine gitmesi,
<b>Zayıf Yönler</b>	Öğrencilerin bir bölümünde çalışma alışkanlığı ve başarılı olma davranışının olmaması, Okul Konferans salonunun teknik anlamda zayıf olması	Okulun çevresinde gürültü kirliliğinin çok olması Fiziki eksikleri giderecek mali kaynakların yetersizliği

## 2.10. Tespit ve İhtiyaçların Belirlenmesi

Durum analizi çerçevesinde gerçekleştirilen tüm çalışmalardan elde edilen veriler; paydaş anketleri, toplantı tutanakları vs. göz önünde bulundurularak özet bir bakış geliştirilmesi sürecidir. Oluşturulan tablo amaç ve hedeflere ulaşmak için temel yapıyı oluşturacaktır. Tablo 23'te farklı durum analizi bulguları için birer örnek tespit ve ihtiyaçlar alanı örneklendirilmiştir (**Bu tabloya yayımlanan Stratejik Plan'da yer verilmeyecektir.**).

**Tablo24.Tespit ve İhtiyaçları Belirlenmesi**

Durum Analizi Aşamaları	Tespitler	İhtiyaçlar
<b>Uygulanmakta Olan Stratejik Planın Değerlendirilmesi</b>	İzleme ve değerlendirme çalışmalarında eksiklikler saptanmıştır.	İzleme ve değerlendirme için etkin bir sistem kurulması
<b>Paydaş Analizi</b>	Aileler ile iletişim ve iş Birliği yetersizdir.	Aileler ile ilişkileri güçlendirecek Bir ekosistemin kurulması

<b>Okul İçi Analiz</b>	Öğrencilerin öğrenme stilleri arasında en yüksek yüzde (%80) sosyal öğrenmedir.	İşbirlikçi öğretim tekniklerine ağırlık verilmesi
------------------------	---	---



### 3. GELECEĞE BAKIŞ

Geleceğe bakış sürecinde okul/kurum misyon, vizyon ve temel değerler bildirimlerini belirler. Misyon, vizyon ve temel değerler, okul/kurumun uzun vadede idealleri doğrultusunda ilerleyebilmesi için yönlendiricilik işlevi görür. Okul/kurum, bu aşamada misyon ve vizyonlarını ifade edecek, temel değerlerini belirleyecek, temalarını, amaçlarını, hedeflerini ve stratejilerini ortaya koyacaklardır.

Okul/kurumun geleceğe bakışını belirlemede birinci derecede sorumlu kişi üst yöneticidir. Üst yönetici (okul/kurum müdürü), stratejik plan döneminin ötesine geçen geleceğe bakışın geliştirilmesinde Okul/kurum Strateji Geliştirme Kurulu'nun görüşünü almalıdır.

Geleceğe bakış, okul/kurumun uzun vadede neyi, hangi temel değerler çerçevesinde başarmak istediğini ifade etmekte olup şu sorulara cevap verir;

- Hangi misyonu (ana görev ve sorumlulukları) yerine getirmek için varız?
- Uzun vade de başarmak istediğimiz vizyonumuz (idealimiz) nedir?
- Misyonumuz yerine getirip vizyonumuz aulamaya çalışırken netür bir çalışma felsefesini ve değerleri esas almalıyız?

Üst yönetici tarafından strateji geliştirme kurulu ve stratejik planlama ekibine, geleceğe bakışın detaylarının belirlenmesi için bir perspektif verilir. Geleceğe bakış ile stratejik planın sonraki çalışmalarının bu perspektif temelinde yürütülmesi gerekir.

### **3.1.Misyon**

Atatürk İlke ve inkılaplarını benimsemiş, milli ve manevi değerlere baęlı, hukuka ve insan haklarına saygılı toplumda görevlerinin bilincinde olan ve bunları davranış haline getiren bireyler yetiřtirmek.

### **3.2.Vizyon**

Saygılı, Sorumlu, Başarılı ve yeniliklere açık gelişen teknolojilere hızlı uyum sağlayan bireyler yetiřtirmek.

### **3.3. Temel Deęerler**

- 1) Atatürkçü düşünce sistemini yaşam tarzı olarak benimsemiş bireyler yetiştirmek için çalışırız.
- 2) Ülkemizin geleceğinden sorumluyuz.
- 3) Sağlıklı bir çalışma ortamının önemine inanırız.
- 4) Çalışanları tanır, yeteneklerini ortaya koymalarına fırsat verir, fikirlerine değer veririz.
- 5) Her işimiz önemlidir.

## 4. AMAÇ, HEDEF VE PERFORMANS GÖSTERGESİ İLE STRATEJİLERİN BELİRLENMESİ

Strateji geliştirme, geleceğe yönelik “ideal” ve “ortak” bakışı yansıtır. Belirlenen vizyona ulaşmak için durum analizisonucunda ortaya çıkan ihtiyaçlar çerçevesinde amaçlar ve bu amaçları gerçekleştirmeye yönelik hedefler belirlenir. Taslak amaç ve hedeflere ilişkin çalışmalar stratejik planlama ekibinin koordinasyonunda yürütülür. Bu çalışmalar çerçevesinde, her bir hedef için hedef kartları oluşturulur.

### 4.1. Amaçlar

#### **Stratejik Amaç 1:**

Kayıt bölgemizde yer alan çocukların okullaşma oranlarını artıran, öğrencilerin uyum ve devamsızlık sorunlarını gideren, özel eğitime ihtiyaç duyan öğrenciler için bireyselleştirilmiş ders planlarının daha aktif uygulanması, yabancı öğrencilerin okula ve eğitime uyumlarının sağlanması için etkin bir yönetim yapısı kurulacaktır.

#### **Stratejik Amaç 2:**

Öğrencilerimizin gelişmiş dünyaya uyum sağlayacak şekilde donanımlı bireyler olabilmesi için eğitim ve öğretimde kalite artırılabilecektir.

#### **Stratejik Amaç 3:**

Öğrenme ortamlarında başarıyı artıracak, öğrencilerin kişisel gelişimine katkı sağlayacak beşeri, fiziki ve mali imkânların ihtiyaçlara ve çağın gereklerine uygun hale getirilmesi ve tüm iç paydaşların yönetim ve organizasyon sürecindeki rollerinin en üst verimlilik düzeyine ulaştırılması ile enformasyon teknolojilerinin kullanımının artırılması.

### 4.2. Hedefler

**Stratejik Hedef 1.1.** Kayıt bölgemizde yer alan çocukların okullaşma oranları artırılacak ve öğrencilerin uyum ve devamsızlık sorunları da giderilecektir.

**Stratejik Hedef 2.1.** Öğrenme kazanımlarını takip eden ve velileri de sürece dâhil eden bir yönetim anlayışı ile öğrencilerimizin akademik başarıları artırılarak TYT ve AYT istenilen başarıyı yakalanması.

**Stratejik Hedef 2.2.** Öğrencilerin sınavlarda yaşadıkları sınav kaygısı ve karşılaştıkları zorlukları aşmak için gerekli sosyal becerileri kazanmalarını sağlamak.

**Stratejik Hedef 3.1.** Okulumuzda hem öğretmen hem de öğrencilerimiz için olumlu eğitim ortamının oluşabilmesi amacıyla geziler, seminerler ve sanatsal-sportif müsabakalar düzenlenmek.

### 4.3. Performans Göstergeleri

**Tablo25.Amaç, Hedef, Gösterge ve Stratejilere İlişkin Kart Şablonu**

<b>Amaç1</b>	Okulumuzda eğitim ve öğretime katılımları ile eğitim ve öğretimi tamamlamalarının sağlanması.
<b>Hedef1.1</b>	Öğrencilerimizin eğitim ve öğretime katılım ve eğitim ve öğretimi tamamlama oranını artırmak sağlanacaktır.

Performans Göstergeleri	Hedefe Etkisi*	Başlangıç Değeri**	1. Yıl	2. Yıl	3. yıl	4. Yıl	5. Yıl	İzleme Sıklığı	Rapor Sıklığı
<b>PG1.1.1</b>	%20	%0,34	%15	%25	%45	%65	%80	Sürekli	6 ay
<b>PG1.1.2</b>	%22	%0,00	%27	%33	%39	%45	%51	Sürekli	6 ay
<b>PG1.1.3</b>	%28	%0,00	%25	%37	%50	%65	%75	Sürekli	6 ay
<b>PG1.1.4</b>	%30	%0,00	%30	%40	%60	%75	%85	Sürekli	6 ay
<b>Koordinatör Birim</b>	Okul İdaresi, Rehberlik Servisi, Zümre Başkanları.								
<b>İşbirliği Yapılacak Birimler</b>	Okul İdaresi Web tasarım ekibi Sınıf Rehber Öğretmenleri Rehberlik Servisi Okul Öğretmenleri								
<b>Riskler</b>	Hedefin gerçekleşmesini etkileyebilecek <b>en fazla beş</b> riske yer verilir.								
<b>Stratejiler</b>	Uyarı Dilimleri Kapsamında Devamsızlık Mektupları Göndermek. Okulumuz web Sayfamızda Bilgilendirme Çalışması Yapmak. Veli Ziyaretlerini Etkili Kılmak. Okul Rehberlik Servislerini Daha Etkili Hale Getirmek. Sosyal ve Sportif Etkinlikleri Artırmak.								

<b>Maliyet Tahmini</b>	65000.00 TL
<b>Tespitler</b>	Uyarı Dilimleri Kapsamında Devamsızlık Mektupları Göndermek. Okulumuz web Sayfamızda Bilgilendirme Çalışması Yapmak. Veli Ziyaretlerini Etkili Kılmak. Okul Rehberlik Servislerini Daha Etkili Hale Getirmek. Sosyal ve Sportif Etkinlikleri Artırmak.
<b>İhtiyaçlar</b>	Devamsızlık mektuplarını daha hızlı bir şekilde veliye ulaştırmak ve iş yükünü azaltmak için program alınması. Sosyal etkinliklerde kullanılmak üzere bütçe ayrılması. Sportif etkinlikler için yeni spor araç-gereçleri alınması.

Performans göstergesinin **Hedefe Etkisi** yüzde olarak ifade edilir. Amaca hizmet edecek hedeflerin tamamı %100 başarı performansı olarak düşünülerek tüm hedeflerinin toplamı için %100'lük oran bulmalıdır.

**Örnek:**

**PG1.1(%20)+ PG1.2(%20)+ PG1.3 (%20)+PG1.4 (%20)+PG1.5 (%20)= %100**

**PG1.1(%20)+ PG1.2 (%40)+PG1.3 (%40)= %100**

**\*\*Başlangıç değeri**, hedefin mevcut değerinin yüzde ya da rakamsal olarak ifadesidir.

<b>Amaç2</b>	Öğrendiklerini yaşam pratiğiyle ilişkilendirebilen ve programların kazanımlarındaki becerileri kazanmış bireyler yetiştirmek.
<b>Hedef2.1</b>	Öğrencilerimizin akademik başarıları artırılarak TYT ve AYT sınavlarında istenilen başarının yakalanmasını sağlamak.

<b>Performans Göstergeleri</b>	<b>Hedefe Etkisi*</b>	<b>Başlangıç Değeri**</b>	<b>1. Yıl</b>	<b>2. Yıl</b>	<b>3. yıl</b>	<b>4. Yıl</b>	<b>5. Yıl</b>	<b>İzleme Sıklığı</b>	<b>Rapor Sıklığı</b>
<b>PG2.1.1</b>	%15	%2	%3	%3,5	%4	%4,5	%5	6 ay	6 ay
<b>PG2.1.2</b>	%15	%0,50	%1	%2	%3	%4	%5	6 ay	6 ay
<b>P.G 2.1.3</b>	%15	%15,2	%17	%19	%21	%23	%25	6 ay	6 ay
<b>P.G 2.1.4</b>	%10	%6,5	%7	%8	%9	%10	%11	6 ay	6 ay
<b>P.G 2.1.5</b>	%10	%54,40	%57	%60	%62	%65	%67	6 ay	6 ay
<b>P.G 2.1.6</b>	%10	%55,94	%57	%59	%61	%63	%65	6 ay	6 ay

<b>P.G 2.1.7</b>	%10	%43	%45	%47	%49	%51	%53	6 ay	6 ay
<b>PG2.1.8</b>	%7,5	1	1	1	2	2	3	6 ay	6 ay
<b>PG2.1.9</b>	%7,5	20	24	28	32	36	40	6 ay	6 ay
<b>Koordinatör Birim</b>	Okul İdaresi, Rehberlik Servisi, Zümre Başkanları.								
<b>İşbirliği Yapılacak Birimler</b>	Okul İdaresi Sınıf Rehber Öğretmenleri Rehberlik Servisi Okul Öğretmenleri								
<b>Riskler</b>	Belirlenen hedeflere ulaşamamak.								
<b>Stratejiler</b>	<p>Öğrencilere başarılı olma yolları, ders çalışma teknikleri, boş zamanını değerlendirme gibi konularda bilgilendirme toplantıları düzenlenecek.</p> <p>Belli aralıklarla öğrenci gelişim anketleri (verimli çalışma, kimdir bu, başarısızlık nedenleri, özgeçmiş hazırlama vb.) uygulanacak</p> <p>Sınavlardan sonra soru ve cevaplar ve sınav analizi yapılacak</p> <p>Periyodik aralıklarla deneme sınavları düzenlenecek.</p> <p>Okul gezileri yaparak öğrencilerin motivasyonunu artırmak</p> <p>Yardımcı kaynakların seçimine rehberlik yapmak.</p> <p>Boş derslerin etkin olarak değerlendirilmesi sağlanacak.</p> <p>Proje duyularını yapmak</p> <p>Okulda sosyal etkinlik düzenlenmesi için teşvikte bulunmak.</p>								
<b>MaliyetTahmini</b>	30.000 TL								
<b>Tespitler</b>	<p>YKS de matematik net ortalamasının arttırılması.</p> <p>YKS de fen bilimleri net ortalamasının arttırılması.</p> <p>YKS de Türkçe net ortalamasının arttırılması.</p> <p>YKS de sosyal bilimler net ortalamasının arttırılması.</p> <p>Üniversite kazanma ortalamasının yükseltilmesi.</p> <p>Takdir belgesi alan öğrenci oranı (%) yükseltilmesi.</p> <p>Teşekkür belgesi alan öğrenci oranı (%) yükseltilmesi.</p> <p>Okulda düzenlenen sosyal etkinlik sayısının arttırılması.</p>								
<b>İhtiyaçlar</b>	Öğrencilere sınav deneyimi kazandırmak amacıyla ücreti karşılanarak belirli aralıklarla deneme sınavı yapılması.								

<b>Amaç2</b>	Öğrendiklerini yaşam pratiğiyle ilişkilendirebilen ve programların kazanımlarındaki becerileri kazanmış bireyler yetiştirmek.
<b>Hedef2.2</b>	Okulumuzda hem öğretmen hem de öğrencilerimiz için olumlu eğitim ortamının oluşabilmesi amacıyla geziler, seminerler ve sanatsal-sportif müsabakalar düzenlenmek.

Performans Göstergeleri	Hedefe Etkisi*	Başlangıç Değeri**	1. Yıl	2. Yıl	3. yıl	4. Yıl	5. Yıl	İzleme Sıklığı	Rapor Sıklığı
<b>PG2.2.1</b>	%50	18	22	29	31	33	35	6 ay	6 ay
<b>PG2.2.2</b>	%50	%80	%82	%84	%90	%95	%100	6 ay	6 ay
<b>Koordinatör Birim</b>	Okul İdaresi, Rehberlik Servisi, Zümre Başkanları.								
<b>İşbirliği Yapılacak Birimler</b>	Okul İdaresi Sınıf Rehber Öğretmenleri Rehberlik Servisi Okul Öğretmenleri Yükseköğretim Kurumları Öğrenci velileri								
<b>Riskler</b>	Herhangi bir risk bulunmamaktadır.								
<b>Stratejiler</b>	Okul rehberlik servisi mesleki rehberlik çalışmalarını arttıracaktır. Velilerin katılımının sağlandığı mesleki seminerler düzenlenecektir. Üniversitelerden öğretim görevlileri getirilerek öğrencilere yönelik bilgilendirme seminerleri düzenlenecektir.								
<b>Maliyet Tahmini</b>	30.000 TL								
<b>Tespitler</b>	Okul rehberlik servisi mesleki rehberlik çalışmalarını arttıracaktır. Velilerin katılımının sağlandığı mesleki seminerler düzenlenecektir. Üniversitelerden öğretim görevlileri getirilerek öğrencilere yönelik bilgilendirme seminerleri düzenlenecektir.								
<b>İhtiyaçlar</b>	Yükseköğretim kurumları ile bağlantı kurularak seminer düzenlemek için yeterli maddi kaynağın sağlanması.								



<b>Amaç3</b>	Şeffaf yönetim anlayışıyla öğrenme ortamlarında başarıyı artıracak, öğrencilerin kişisel gelişimine katkı sağlayacak şekilde enformasyon teknolojilerinin kullanımının artırılması.
<b>Hedef3.1.</b>	Katılımcı, şeffaf, bir yönetim organizasyonu oluşturmak, enformasyon teknolojilerini kullanımını artırmak.

Performans Göstergeleri	Hedefe Etkisi*	Başlangıç Değeri**	1. Yıl	2. Yıl	3. yıl	4. Yıl	5. Yıl	İzleme Sıklığı	Rapor Sıklığı
<b>PG3.3.1</b>	%40	1	2	3	4	5	5		
<b>PG3.3.2</b>	%30	1	2	2	2	3	3		
<b>PG3.3.3</b>	%30	10	12	14	16	18	20		
<b>Koordinatör Birim</b>	Okul İdaresi, Rehberlik Servisi, Zümre Başkanları.								
<b>İşbirliği Yapılacak Birimler</b>	Okul İdaresi Sınıf Rehber Öğretmenleri Rehberlik Servisi								
<b>Riskler</b>	Herhangi bir risk bulunmamaktadır.								
<b>Stratejiler</b>	FATİH projesi kapsamında verilen kurslara katılan öğretmen sayısı. Paydaş görüşü almak için yapılan anket sayısı Enformasyon teknolojilerini kullanan verimli kullanabilen çalışan sayısı								
<b>Maliyet Tahmini</b>	15.000 TL								
<b>Tespitler</b>	Hizmet içi eğitim kurslarına katılımın teşvik edilmesi. Paydaşlarla ilişkilerin güncel tutulması. Paydaşlarımızın yer aldığı etkinlikleri arttırmak. Enformasyon kullanımı ile ilgili eğitimler verilmesi.								
<b>İhtiyaçlar</b>	Tüm paydaşların katılımı.								

<b>Amaç3</b>	Şeffaf yönetim anlayışıyla öğrenme ortamlarında başarıyı artıracak, öğrencilerin kişisel gelişimine katkı sağlayacak şekilde enformasyon teknolojilerinin kullanımının artırılması.
<b>Hedef3.2.</b>	Mevcut bütçeyi etkin bir şekilde kullanarak mevcut alt yapı ve donatım seviyesini yükseltmek.

Performans Göstergeleri	Hedef Etkisi*	Başlangıç Değeri*	1. Yıl	2. Yıl	3. yıl	4. Yıl	5. Yıl	İzleme Sıklığı	Rapor Sıklığı
<b>PG3.2.1</b>	%40	75.000 TL	95.750 TL	118.287 TL	156.683 TL	193.183 TL	240.895 TL		
<b>PG3.2.2</b>	%30	70.000 TL	87.500 TL	109.375 TL	136.718 TL	170.897 TL	213.621 TL		
<b>PG3.2.3</b>	%30	5.000 TL	6.250 TL	7.812 TL	9.765 TL	12.206 TL	15.257 TL		
<b>Koordinatör Birim</b>	Okul İdaresi, Okul Aile Birliği.								
<b>İşbirliği Yapılacak Birimler</b>	Okul İdaresi Okul Öğretmenleri								
<b>Riskler</b>	Tahmini bütçenin yetmemesi.								
<b>Stratejiler</b>	Okul Aile Bütçesi Miktarı Kira Gelirleri Diğer Nakdi Bağışlar								
<b>Maliyet Tahmini</b>	25.000 TL								
<b>Tespitler</b>	Sportif faaliyetler için destekleyici bulunması. Hayırseverlere ziyaretler gerçekleştirmek.								
<b>İhtiyaçlar</b>	Okul aile birliği ve okul idaresinin maddi yardımda bulunması.								

## 4.4. Stratejilerin Belirlenmesi

Stratejiler, okul/kurumun hedeflerine nasıl ulařılacađını gösteren kararlar bütünüdür. O yüzden Stratejik Plan Ekibi ile stratejiler ve bu stratejilere bađlı performans göstergeleri seçilirken uygulanabilir gerçekçi hedefler belirlemeye ve okul/kurumumuza ve çevreye en yararlı olacak şekilde olmasına özen gösterilmiştir.

## 4.5. Maliyetlendirme

2024 -2028 stratejik planlamadaki tahmini maliyetlendirme yapılırken okulumuzun “Okul Aile Birliđi`nin **300.000** TL (Üç yüz Bin TL) 2024 Bütçesi” dikkate alınmıştır.

Tablo26.Tahmini Maliyet Tablosu

	2024	2025	2026	2027	2028	Toplam Maliyet
<b>Amaç1</b>	50.000	50.000	50.000	55.000	60.000	265.000
<b>Hedef1.1</b>	50.000	50.000	50.000	50.000	55.000	255.000
<b>Amaç2</b>	50.000	50.000	55.000	60.000	65.000	280.000
<b>Hedef2.1</b>	25.000	30.000	30.000	35.000	40.000	160.000
<b>Hedef2.2</b>	25.000	30.000	30.000	35.000	40.000	160.000
<b>Amaç 3</b>	50.000	50.000	55.000	60.000	55.000	270.000
<b>Hedef 3.1</b>	50.000	50.000	55.000	55.000	65.000	275.000
<b>Genel Yönetim Gideri</b>	750.000	950.000	1.075.000	1.165.000	1.350.000	5.290.000
<b>Genel Toplam</b>	1.050.000	1.260.000	1.400.000	1.515.000	1.730.000	6.955.000

## 5. İZLEME VE DEĞERLENDİRME

İzleme ve değerlendirme süreci kurumsal öğrenmeyi buna bağlı olarak da faaliyetlerin sürekli olarak iyileştirilmesini sağlar. İzleme ve değerlendirme faaliyetleri sonucunda elde edilen bilgiler kullanılarak stratejik plan gözden geçirilir, hedeflenen ve ulaşılan sonuçlar karşılaştırılır. Bu karşılaştırmalar sonucunda da gerekli görülen durumlarda stratejik planın güncellemesi kararı verilebilir.

İzleme, amaç ve hedeflere kaydedilen ilerlemeyi takip etmek amacıyla uygulama öncesi ve uygulama sırasında sürekli ve sistematik olarak nitel ve nicel verilerin toplandığı ve analiz edildiği tekrarlı bir süreçtir. Performans göstergeleri aracılığıyla amaç ve hedeflerin gerçekleşme sonuçlarının belirli bir sıklıkla izlenmesi ve belirlenen dönemler itibarıyla raporlanarak yöneticilerin değerlendirilmesine sunulması izleme faaliyetlerini oluşturur.

İzleme ve değerlendirme sürecinde yapılması gereken hususlara bu bölümde yer verilmelidir. İzleme ve değerlendirmeden sorumlu birim ve kişiler ile sürece ilişkin takvim belirtilmelidir.

**Hedefe İlişkin Değerlendirme:** Her yılın ilk altı ayında ilgili hedefe ait performans göstergelerinin performans düzeyi dikkate alınarak izlemenin yapıldığı yılın sonu itibarıyla hedeflenen değere ulaşıp ulaşılmadığının analizi yapılır. Hedeflenen değere ulaşılmasını engelleyecek hususlar ve riskler varsa bunlar değerlendirilir. Hedeflenen değerlere ulaşılmasını sağlayacak temel tedbirler kısaca yer verilir.

Okul/kurumlar için izleme değerlendirme faaliyetleri Tablo 26'da örneklendirilmiş olan izleme ve değerlendirme şablonu kullanılarak her eğitim-öğretim dönemi sonunda bir kere olacak şekilde gerçekleştirilir. Bu şablon ile planlanan hedeflenen oranda ulaşıldığı ve buna dair değerlendirmeler ifade edilir.

**Hedef Performansının Hesaplanması:** Gösterge değerlerinin kümülatif olarak belirlenmemesidurumundahedefperformansınınhesaplanmasındaizlemedönemindeki yıl sonu hedeflenen değer ile izleme dönemindeki gerçekleştirme değerinin kümülatif değeri baz alınır.

Bir göstergenin performansı %100'ü aşabilir ancak hedef performansının ölçümünde bu değer100olarakalınır.Böylecediğergöstergelerin hedef etkisinin doğru hesaplanması sağlanır.

Bir göstergenin performansı negatif değer alabilir. Ancak hedef performansının ölçümünde bu değer sıfır alınır. Böylece diğer göstergelerin hedefe etkisinin doğru hesaplanması sağlanır.

**Tablo27: İzleme ve Değerlendirme Şablonu**

2024-2025 Eğitim Öğretim Yılı Stratejik Plan İzleme ve Değerlendirme Tablosu					
<b>A1</b>	Öğrencilerin öğrenmesi, gelişmesi ve büyümesi için fırsatları genişletmek amacıyla okul, aile ve toplum arasında güçlü bağlantılar geliştirilecektir.				
<b>H1.1</b>	Öğrenci başarısını desteklemek için ailelere eğitim verilecektir.				
<b>Hedef 1.1 Performansı</b>	%88*				
<b>Sorumlu Birim</b>	Okul yönetim kadrosu				
<b>Performans Göstergesi</b>	Hedefe Etkisi (%)	Plan Dönemi Başlangıç Değeri*(A)	İzleme Dönemindeki Yıl Sonu Hedeflenen Değer(B)	İzleme Dönemindeki Gerçekleşme Değeri (C)	Performans(%) (C-A)/(B-A)
<b>PG1.1.1 Her Dönem sınıf velilerine yönelik düzenlenen etkinlik sayısı</b>	60	0	1	1	100
<b>PG1.1.2 En az bir aile eğitim alan veli oranı (yüzde)</b>	40	25	75	60	70
Hedefe İlişkin Değerlendirmeler					
<p>2024-2025 eğitim öğretim yılında PG1.1.1 için performansın %100 oranında gerçekleştiği görülmektedir. 2024-2025 eğitim öğretim yılında PG 1.1.2 için performansı %70 oranında gerçekleştiği göz önünde bulundurularak ailelerin eğitim faaliyetlerine katılımının artırılması için sınıf rehber öğretmenleri aracılığıyla telefon görüşmeleri yapılması planlanmıştır.</p>					

\*2024-2028 döneminin kapsayan stratejik plan için 2023 yıl sonu değeridir.

\*\*Her yılın ilk altı ayında, ilgili hedefe ait performans göstergelerinin performans düzeyi dikkate alınarak izlemenin yapıldığı yılın sonu itibarıyla hedeflenen değere ulaşıp ulaşılamayacağına analizi yapılır. Hedeflenen değere ulaşılmasını engelleyecek hususlar ve riskler varsa değerlendirilir. Hedeflenen değere ulaşılmasını sağlayacak temel tedbirler kısaca yer verilir.

\*PG 1.1.1'in performansının hedefe etkisinin çarpımı ile PG 1.1.2'nin performansının hedefe etkisinin çarpımları sonucunun toplanmasıyla elde edilir.

$$(%100 \times \%60) + (%70 \times \%40) = \%60 + \%28 = \%88$$

## EKLER:

EK-1 Paydaş Sınıflandırma Matrisi

PAYDAŞLAR	İÇPAYDAŞLAR	DİŞ PAYDAŞLAR	YARARLANICI		
	Çalışanlar, Birimler	Temel ortak	Stratejik ortak	Tedarikçi	Müşteri, hedef kitle
Millî Eğitim Bakanlığı	0				
Valilik	0				
Millî Eğitim Çalışanları		0			
İlçe Millî Müdürlükleri					
Okullar ve Bağlı Kurumlar	0		√		
Öğretmenler Çalışanlar	√	√			
Öğrenciler ve Veliler	√				
Okul Aile Birliği	√				
Üniversite		√			
Özel İdare					
Belediyeler		√			
Güvenlik Güçleri (Emniyet, Jandarma)					
Bayındırlık Ve İskân Müdürlüğü		√			
Sosyal Hizmetler Müdürlüğü					
Gençlik ve Spor Müdürlüğü		√	√		
Muhtarlık			0		
İşveren kuruluşlar					0
Sivil Toplum Kuruluşları			0		
Turizm Uygulama otelleri				0	

Tablodayerpaydaşlarınlistesiokul/kurumuntürüneveyapısınıagöredeğişkenlikgösterebilir.

√:Tamamı 0: Bir kısmı

EK-2 Paydaş Önceliklendirme Matrisi

Paydaş	İç Paydaş	Dış Paydaş	Yararlanıcı (Müşteri)	Neden Paydaş?	Önceliği
MEB		√		Bağlı olduğumuz merkezi idare	1
Öğrenciler			√	Hizmetlerimizden Yararlandıkları için	1
Özel İdare		√		Tedarikçi mahalli idare	1
STK		0		Amaç ve hedeflerimize Ulaşmak iş birliği yapacağımız kurumlar	..

Paydaşlar belirlendikten sonra okul/kurumun hangi ürün/hizmetleri hangi yararlanıcılar için sunduğunu göstermeye yarayan paydaş-ürün/hizmet matrisi oluşturulmalıdır. Bu matrisin sonucuna göre paydaşların ürün hizmetler hakkındaki görüşleri alınmalıdır.

### Ek-3 Yararlanıcı Ürün/Hizmet Matrisi

Yararlanıcı (Müşteri)	Ürün/Hizmet	Eğitim-Öğretim (Öğün-Yaygın)	Yatılılık-Bursluluk	Nitelikli İş Gücü	AR-GE, Projeler, Danışmanlık	Alt yapı, Donatım Yatırım	Yayın	Rehberlik, Kurs, Sosyal etkinlikler	Mezunlar (Öğrenci)	Ölçme-Değerlendirme
Öğrenciler		√	o			√	√	√		
Veliler							√			
Üniversiteler				o	o				√	
Medya				o	o					
Uluslararası kuruluşlar					o		o			
Meslek Kuruluşları										
Sağlık kuruluşları				o						
Diğer Kurumlar										o
Özel sektör				√	o		o			

√:Tamamı O: Bir kısmı

Okul/kurumlarda öğretmen, öğrenci, veli ve çalışanlara yönelik uygulanan memnuniyet anketlerinin sonuçları paydaşların görüşleri olarak kullanılabilir. Yöneticiler, öğretmenler ve diğer çalışanlarla toplantılar yapılmalı, sayısı fazla olan paydaşların görüşleri anket yoluyla alınmalıdır.

## **Ek-5Stratejik Plan Mimarisi**

**(HEDEF KARTLARI HAZIRLANIRKEN KULLANILACAKTIR. STRATEJİK PLANA EKLENMEYECEKTİR.)**

Yasal yükümlülükler ve mevzuat analizi, üst politika belgeleri, literatür taraması, GZFT analizi ve eğitim sisteminin gelişim ve sorun alanları dikkate alınarak okulu/kurumu 2024–2028 Stratejik Planı'nın temel mimarisi oluşturulmuştur. Geleceğe yönelim bölümü bu mimari çerçevesinde yapılandırılacaktır. Okul ve kurum türlerine göre doküman içerisindeki bilgilerden yararlanılarak örnek stratejik plan mimarileri oluşturabileceklerdir.

### **1. Eğitime ve Öğretime Erişim ve Katılım**

#### **1.1. Okula devam ve tamamlama**

- 1.1.1. Sınıf tekrarı
- 1.1.2. Okulu bırakma
- 1.1.3. Devamsızlık

#### **1.2. Ders Dışı etkinliklere katılım**

- 1.2.1. Kulüp faaliyetleri
- 1.2.2. Gezi, Fuar ve Gözlem Faaliyetleri
- 1.2.3. Sosyal Sorumluluk Faaliyetleri
- 1.2.4. Bölgesel(yerel),Ulusal ve Uluslararası Proje, Yarışma vb. Etkinliklere Katılım

#### **1.3. Özel eğitime ihtiyaç duyan bireylerin erişimi**

#### **1.4. Destekleme ve yetiştirme kurslarına katılım ve devam**

#### **1.5. Özel politika gerektiren grupların eğitim ve öğretime erişimi (göçmenler, romanlar, mevsimlik tarım işçilerinin çocuklarının eğitimi vd.)**

#### **1.6. Uzaktan eğitim faaliyetlerine katılım**

#### **1.7. Bir üst öğrenime geçiş**

#### **1.8. Mezuniyet oranı**

### **2. Eğitim ve Öğretimde Kalite**

#### **2.1. Akademik Kazanımlar**

- 2.1.1. Türkçe ve yabancı dil
  - 2.1.1.1. Dinleme
  - 2.1.1.2. Konuşma
  - 2.1.1.3. Okuma



- 2.1.1.4. Yazma
- 2.1.1.5. Okunan Kitap Sayısı
- 2.1.1.6. Okuma, Yazma ve Konuşma Etkinlikleri

- 2.1.2. Matematik
- 2.1.3. Fen Bilimleri
- 2.1.4. Sosyal Bilimler
- 2.1.5. Meslek Dersleri
- 2.1.6. Eğitim Bilişim Ağı

## **2.2. 21.yy.Becerileri**

- 2.2.1. STEM
- 2.2.2. Yapay Zekâ
- 2.2.3. Çevre ve İklim Değişikliği
- 2.2.4. Kaynakların Tasarruflu Kullanımı
- 2.2.5. Finansal Okuryazarlık
- 2.2.6. Dijital Okuryazarlık
- 2.2.7. İletişim ve İş Birliği
- 2.2.8. Bilgi ve Medya Okuryazarlığı
- 2.2.9. Girişimcilik
- 2.2.10. Sosyal ve Kültürlerarası Beceriler
- 2.2.11. Problem Çözme Becerileri (Matematiksel problem çözmeden çatışma çözmeye kadar detaylandırılabilir.)
- 2.2.12. Eleştirel Düşünme Becerileri
- 2.2.13. \*Yaratıcılık(Yenilikçilik)ve Bilimsel Araştırma Becerileri
- 2.2.14. Veri Okuryazarlığı
- 2.2.15. Sürdürülebilirlik ve İleri Dönüşüm

## **2.3. Toplumsal Yaşam Becerileri**

- 2.3.1. Sevgi, Saygı, Adalet ve Hoşgörü Kazanımları
- 2.3.2. Ahlaki ve Etik Değerler

## **2.4. Değerler Eğitimi**

- 2.4.1. Okul Hizmetlerine Katılım (temizlik, bakım vb.)
- 2.4.2. Sosyal Sorumluluk Çalışmaları

## **2.5. Ölçme ve Değerlendirme**

- 2.5.1. Okul Sınavları

2.5.2. Ulusal Sınavlar

2.5.3. Ulusal ve Uluslararası Faaliyetlerde Alınan Dereceler

## **2.6. Sektöre, Üst Öğrenime Hazırlık ve İstihdam**

2.6.1. Atölye Eğitimleri

2.6.2. Staj Eğitimleri

2.6.3. Buluş, Patent, Endüstriyel Tasarım, Marka ve Faydalı Model

2.6.4. Mesleki Alan Etkinlikleri

2.6.5. Mesleki Eğitime Katkı Sağlayacak İş Birlikleri

## **2.7. Rehberlik**

2.7.1. Eğitsel Rehberlik

2.7.2. Mesleki Rehberlik

2.7.3. Kişisel Rehberlik

2.7.4. Oryantasyon

2.7.5. Aile rehberliği

## **3. Kurumsal Kapasite**

### **3.1. Fiziksel İmkânlar ve Donatım**

3.1.1. Derslikler

3.1.2. Spor Salonu

3.1.3. Kütüphane

3.1.4. Çok amaçlı Salon

3.1.5. Öğretmenler Odası

3.1.6. İdari Bölümler

3.1.7. Okul Bahçesi

3.1.8. Atölyeler

3.1.9. Laboratuvarlar

3.1.10. Yatakhane/Pansiyon

3.1.11. Yemekhane

3.1.12. Tuvaletler

3.1.13. Oyun Alanları

3.1.14. Bilişim Sınıfları

### **3.2. Mali Yönetim**

3.2.1. Döner Sermaye Gelirleri

3.2.2. Mal ve Hizmet Alımları

3.2.3. Enerji Verimliliği

3.2.4. Kaynak Tasarrufu

### **3.3. İnsan kaynakları**

3.3.1. Öğretmenlerin Mesleki Gelişimi

3.3.1.1. Okul Temelli Mesleki Gelişim Faaliyetleri

3.3.1.2. Öğretmen Bilişim Ağı

3.3.1.3. Mahalli Hizmet İçi Eğitimler

3.3.1.4. Aday Öğretmenlik

3.3.1.5. Mentorluk ve Koçluk

3.3.1.6. Ulusal ve Uluslararası İyi Uygulama Örnekleri

3.3.1.7. Personel Ödül Yönetimi

3.3.2. Okul Yöneticilerinin Mesleki Gelişimi

3.3.2.1. Öğretmen Bilişim Ağı

3.3.2.2. Mahalli Hizmet İçi Eğitimler

3.3.2.3. Mentorluk ve Koçluk

3.3.2.4. Ulusal ve Uluslararası İyi Uygulama Örnekleri

3.3.3. Destek Personelinin Mesleki Gelişimi

3.3.4. Motivasyon

3.3.5. İş Doyumu

3.3.6. Oryantasyon

3.3.7. Personelin İyi Olma Hali

### **3.4. Organizasyon**

3.4.1. Görev Dağılımı

3.4.2. Kurul ve Komisyonlar

3.4.3. Okul Aile Birliği

3.4.4. Katılımcılık

3.4.5. Şeffaflık ve Hesap Verebilirlik

3.4.6. İzleme ve Değerlendirme

3.4.7. Bilgi ve İletişim Teknolojilerinden Yararlanma

3.4.8. Öğrenci İşlerinin Yönetimi

3.4.9. Kurum İçi İletişim

3.4.10. Okul Toplum İlişkileri

3.4.11. Kurumlar Arası İletişim ve İş Birliği

### **3.5. Okul Saęlıęı ve Gvenlięi**

- 3.5.1. Kantin
- 3.5.2. Tuvaletler
- 3.5.3. Temizlik ve Hijyen Farkındalıęı
- 3.5.4. Saęlıklı Beslenme ve Obezite
- 3.5.5. Bulaşıcı Hastalıklar
- 3.5.6. Baęımlılıkla Mcadele
- 3.5.7. Gıda Gvenlięi
- 3.5.8. Okul evresi Gvenlięi
- 3.5.9. İř Saęlıęı ve Gvenlięi (Okul Kazaları, Atlye Denetimleri vb.)
- 3.5.10. Zorbalık ve Őiddet

### **3.6. Sivil Savunma**

- 3.6.1. İlk Yardım ve Acil Durum
- 3.6.2. Afet riski azaltma
  - 3.6.2.1. Deprem
  - 3.6.2.2. Sel
  - 3.6.2.3. Heyelan
  - 3.6.2.4. Yangın
  - 3.6.2.5. ıę
  - 3.6.2.6. Salgın hastalıklar
- Okul/kurum stratejik plan mimarisinin kavramsal erevesi olarak hazırlanmıştır.

**Tablo ve Şekiller :**

**Tablo1.Strateji Geliştirme Kurulu ve Stratejik Plan Ekibi Tablosu**

**Tablo2.ÜstPolitikaBelgeleriAnaliziTablosu -1**

**Tablo 3.ÜstPolitikaBelgeleriAnaliziTablosu-2**

**Tablo 4.ÜstPolitikaBelgeleriAnaliziTablosu-2**

**Tablo5.FaaliyetAlanlar/Ürün ve Hizmetler Tablosu**

**Tablo6.Okul/Kurum İçi Analiz İçerik Tablosu**

**Tablo7.Çalışanların Görev Dağılımı**

**Tablo8.İdari Personelin Hizmet Süresine İlişkin Bilgiler**

**Tablo9.Okul Oluşan Yönetici Sirkülasyonu Oranı**

**Tablo10.İdariPersonelinKatıldığıHizmetİçiProgramları**

**Tablo11.Öğretmenlerin Hizmet Süreleri(Yıl İtibarıyla)**

**Tablo12.Kurumda Gerçekleşen Öğretmen Sirkülasyonunun Oranı**

**Tablo13.ÖğretmenlerinKatıldığıHizmetİçiEğitimProgramları**

**Tablo14.Kurumdaki Mevcut Hizmetli / Memur Sayısı**

**Tablo15. Okul Rehberlik Hizmetleri**

**Tablo16. Teknolojik Araç-Gereç Durumu**

**Tablo17. Fiziki Mekân Durumu**

**Tablo18. Kaynak Tablosu**

**Tablo19. Gelir-Gider Tablosu**

**Tablo20.Harcama ve Kalemler**

**Tablo21. PESTLE Analiz Tablosu**

**Tablo22.GZFT Listesi**

**Tablo23.GZFT Stratejileri**

**Tablo24.Tesbit ve ihtiyaçları belirleme**

**Tablo25. Amaç, Hedef, Gösterge ve Stratejilere İlişkin Kart Şablonu**

**Tablo26: Tahmini Maliyet Tablosu**

**Tablo27: İzleme ve Değerlendirme Şablonu**



